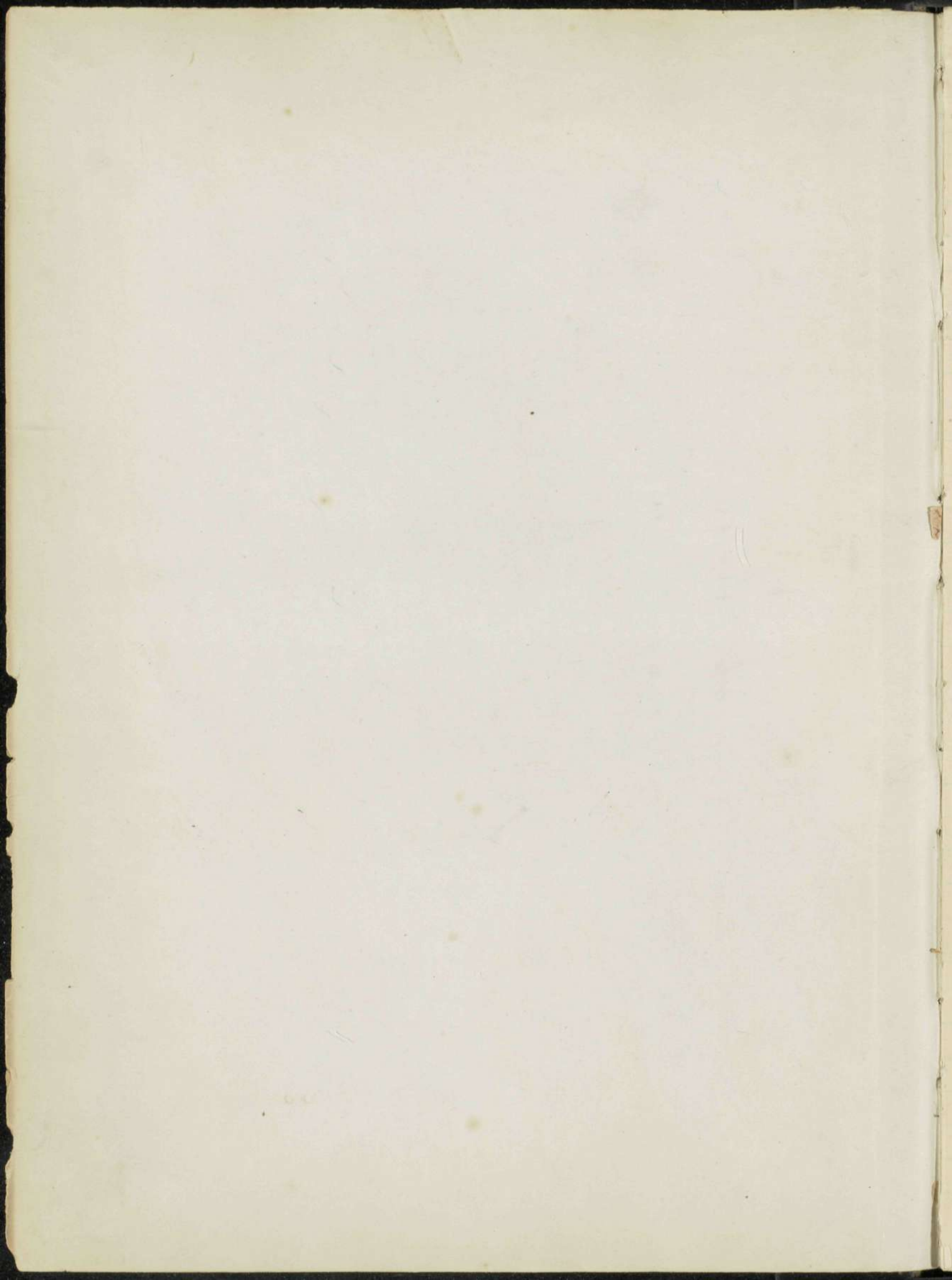


Régistre des dépôts confiés au Musée communal d'archéologie de Gand  
(1884-1910)



REGISTRE

DES

DÉPÔTS

(In Breukelen afge-  
stam)

CONFIES

au

Musée Communal d'Archéologie.

de

GRAND.

Inauguré le 1 Novembre 1885

REGISTER

BEZ

Nota : Les lettres : M.E. signifient : Mauvais état.

COPIES

Monsieur le Commandant de l'École

1870

N<sup>o</sup> 1.

Objets confis au Musée par M. le Baron Bethune fils.  
Énumération

Statuette de la Vierge, bois sculpté et polychrome.

Ecce Homo en bois. M.E.

Groupe représentant la Visitation à la Vierge. Bois. M.E.

Groupe " la Circumcision "

Dyptique, école Italienne

Petite niche, bois sculpté.

Pieta. Albâtre. M.E.

Boule parfum en cuivre

Deux plaques en terre cuite. M.E.

Quatre chandeliers en cuivre

Coffret en fer

Flacon en verre noir. M.E.

Bouteille en cristal.

Pinte en verre gravé. M.E.

Compotier en verre. M.E.

Basin et pot en faïence.

1 Novembre 1884.

Le Conservateur

Hermann von Dreyer

Ces objets ont été restitués le 15 Mai 1885.

REGISTER

DES

Nota : Les lettres : M.E. signifient : Mauvais état.

COPIES

Monsieur le Commandant de l'Armée

de la Gendarmerie

de la Division



N<sup>o</sup> 1.

Objets confiés au Musée par M. le Baron Bethune fils.

Énumération

Statuette de la Vierge, bois sculpté et polychrome.

Ecce Homo en bois. M.E.

Groupe représentant la Visitation à la Vierge. Bois. M.E.

Groupe " La Circoncision " "

Dyptique, école Italienne

Petite niche, bois sculpté.

Picta. Albatre. M.E.

Boule parfum en cuivre

Deux plaques en terre cuite. M.E.

Quatre chandeliers en cuivre

Coffret en fer

Flacon en verre noir. M.E.

Bouteille en cristal.

Pinte en verre gravé. M.E.

Compotier en verre. M.E.

Basin et pot en faïence.

1 Novembre 1884.

Le Conservateur

Hermann von Deyser

Ces objets ont été restitués le 15 Mai 1884.

Objets confiés au Musée par M. le Chevalier E. de Neve

Montre en cristal de roche et or emaille'. de la fin du  
16<sup>e</sup> Siècle dite : Claf de Nuremberg.

Deux candélabres en argent ciselés par l'orfèvre gantois  
Chirberghien.

Quatre plats en argent, battus à godrons et ciselés.  
époque Louis XIV.

Deux médaillons d'ivoire travaillés en bas relief  
Chape en serpentine, couvercle d'argent 17<sup>e</sup> Siècle.  
Cassiope d'itudinard armoriée.

1<sup>er</sup> Novembre 1884.

des Conservateurs

Hermann von Duxse

Ces objets ont été restitués à M. de Neve le 13 Dec. 1884

Il a confié au Musée sans limite de temps à la  
date ci dessus, les objets dont l'énumération suit:

Restitués le 13 Avril  
1884  
H. Duxse

— Layette du 18<sup>e</sup> Siècle, composée d'un drap de baptême  
d'une pelotte d'une écharpe, d'un portefeuille. Les pièces,  
toutes brodées de soie et argent, sont enfermées dans un  
sac de velours grenat.

Costume complet, époque Joseph II drap brodé et paillonné  
Éventail genre Watteau

Idem

Monture d'éventail

Fontaine et bassin en vif Coumou

Ces objets ont été restitués le 13 Avril 1884.

Depots effectués au nom de la Commission Des  
Hospices civils de Gand par M. Waellbroeck secrétaire  
pour un terme indéterminé

Énumération & spécifications :

872

Remontrance en argent Du milieu Du 18<sup>e</sup> Siècle

Deux chandeliers en étain, Louis XV

Trois idem, Empire

Chandeliers en cuivre

Petit scel gothique prov. de l'hospice Ste Catherine

358

Empion armorié provenant de la plaque de Weneruar

505

St<sup>e</sup> Catherine statue en bois doré (Hospice susmentionné  
St<sup>e</sup> Catherine)

Vingt deux charubles, soie, velours etc.

Huit corporaux

Neuf étotes

Dix manipules.

Quatre plouchettes revêtues d'étouffe.

Trois bouts de frange en cuivre doré.

Plusieurs menus coupons d'étouffe.

Drapeau de soie appliqué et brodé provenant du  
voisinage de la Place St<sup>e</sup> Pharaïde.

Trois vitraux anciens dont l'un brisé

2073

Misjole imprimée chez Plantin reliure en velours  
noir avec coins, plats et fermoirs d'argent gravés.

3546

Petit livre d'heures manuscrit avec miniatures. Travail  
du 16<sup>e</sup> siècle; aux noms et armes de Laurent Dubois.

Deux chandeliers en cuivre, gothiques.

3541

Deux plaques en cuivre ciselées sur deux faces, rime-  
morant des donations faites à l'hospice Weneruar

384

Parde feu en bois sculpté. Époque Louis XV.

UNV 2060

Plaque en faïence de Delft, décor camoïse.

UNV 510

Cabinet incrusté de Desjins en pâte et burgau.

Gand le 24 Decembre 1884.

le Conservateur

Thermann van Duyse

Objets confiés au Musée par la Fabrique de l'Église  
St Michel à Sauc.

Énumération:

Trois plaques en cuivre repoussé ciselé et Doré provenant  
d'un ancien ciborium de l'Église St Michel. 18<sup>e</sup> Siècle

2089

Plaque en cuivre repoussé ornementé sur le marly, au  
centre St Georges.

Mosaïque en bois sculpté ayant servi de maquette pour une  
reconstruction projetée de la tour de l'Église St Michel. 1853

98

Bas relief en marbre statuaire représentant l'Église  
trionphante.

Deux statues grandeur  $\frac{2}{3}$  nature avec niches de marbre  
noir et consoles à angelots en marbre blanc. Ces deux  
pièces proviennent de la chapelle du St Sacrement transfé-  
-rée par l'Académie de Sauc en 1879.

Donné par  
le cult. 1940

Sauc. Le 25 déc. 1884

Hermann van Duyse

Dépot effectué par le Conservateur H. van Duyse.  
Sept armoires à trois Des 10<sup>e</sup> et 11<sup>e</sup> pièces.  
Les armoires ont été employées à l'ornementation  
de la section de la petite galerie où se trouvent  
conservés les objets provenant de la corporation  
de St Georges

25 Dec. 1884.

H. van Duyse

Van D. 26

Gand - le 17 Avril 1930.

Monsieur Doës :

J'ai bien reçu votre lettre du 15 Avril et je vous remercie des renseignements que vous me communiquez au sujet des divers objets appartenant à la fabrique d'église de St Michel, Et - ne manqueroi pas d'en faire rapport au Conseil de fabrique.

Pour ce qui concerne les deux Statues en marbre blanc dont il est question, je crois qu'il y a erreur; en effet la fabrique d'église la retire du Musée en 1910: les Statues de St Amant et de St Pierre qui viennent actuellement avec de nos chapelles, mais il s'agit en ce moment des deux

1. Trois plaques en cuivre repoussé et deux provenant d'un
2. Un globe d'ancien cuivre repoussé représentant St Georges
3. Un modèle en bois sculpté avant l'effondrement de la tour de l'église St Michel au siècle dernier.
4. Un bas-relief en marbre blanc, représentant l'église de
5. Deux statues, grandeur  $\frac{1}{2}$  nature avec niches et m

Les deux objets figurant dans le musée communal, ne se trouvent pas dans l'inventaire de la dite église.

Fait en double Gand, le 24 Novembre 1930. Quatre-vingt-trois

Un nom du Conseil de fabrique

L'histoire

J. A. Van der

Hermann van Duyse  
Dir. Cons. Du Musée communal  
d'Archéologie de Gand.

Des Arque  
Sous spée

Michel à Gand,  
Duyse, d'ancien  
repoussé et deux  
longue du Prieur

tu et l'ancien d'origine de  
qu'un l'église de  
27 Octobre 1881. ? chiffre:  
épôt au Musée

au l'aiton  
slie.

en fer

serie

de la

suiv

chef

814.

niens

Objet de la lettre de M. de S. L. Lise

Statues qui se trouvent à S<sup>t</sup> Baron, et qui ont été déposées par la fabrique de S<sup>t</sup> Michel au Musée de la Ville, comme cela se trouve d'ailleurs relaté un bulletin communal que vous avez bien voulu nous communiquer; il s'agit donc de savoir comment ces œuvres d'art qui étaient en dépôt au Musée, ont été transférées à la Cathédrale, et quelles formalités il y a à remplir pour que la fabrique de S<sup>t</sup> Michel rentre en possession de son bien.

Vous m'obligerez infiniment, en me donnant ces renseignements. Et en vous remerciant d'avance, je vous prie de recevoir, cher Monsieur, mes meilleures salutations

Henri Van Duijn

Deux statues groupées (de nature avec un socle en marbre noir et consoles à angelots en marbre blanc). Ces deux pièces proviennent de la chapelle du S<sup>t</sup> Sacrement transférée par l'Académie de S<sup>t</sup> Luc en 1879.

Le 25 déc. 1884

Henri van Duijn

Dépot effectué par le Conservateur H. van Duijn. Sept arbalètes à treuil Des 10<sup>e</sup> et 11<sup>e</sup> pièces. Les œuvres ont été employées à l'ornementation de la section de la petite galerie où se trouvent conservés les objets provenant de la corporation de S<sup>t</sup> Georges

25 Dec. 1884

H. van Duijn

Donné à la ville le 26 oct. 1900

Voir p. 26

2083

88

provenant  
le  
au  
une  
Michel 1873  
Eglise

Dépot<sup>m</sup>. 1884, 24 novembre.

Le Conseil de fabrique de l'église St Michel à Gand:  
Vu la lettre de Monsieur Hermann-Jan Duyse, directeur conserva-  
teur du Musée communal d'archéologie installé dans l'an-  
cienne église des Carmes - chaussée de la langue de Pierre N.  
en date du 29 Août 1884;

Vu la lettre du Collège des Bourgmestres et Echevins de la Ville de Gand  
en date du 9 Octobre 1884.

Vu l'autorisation de Sa Grandeur Monseigneur l'Evêque de Gand, donnée  
verbalement au Sieur Signu en date du 27 Octobre 1884:

(Le Conseil)

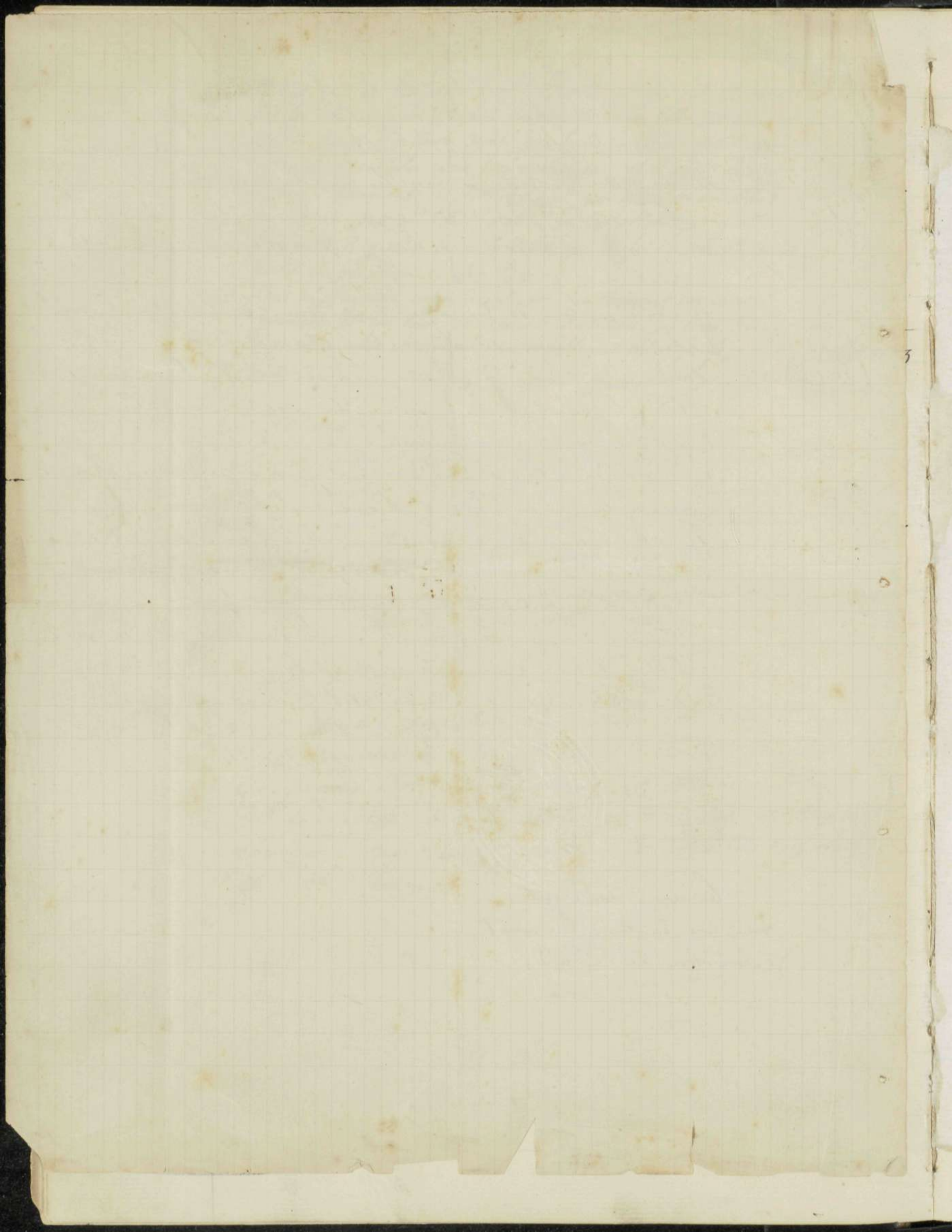
- 1. Autorise le Sieur Signu à remettre en dépôt au Musée communal 5:
  - 1. Trois plaques en cuivre époussettées dont provenant d'un ancien ciborium
  - 2. Un globe en cuivre époussetté représentant St Georges.
  - 3. Un modèle en bois sculpté ayant servi de projet pour une reconstruc-  
tion de la tour de l'église St Michel au fauché romain.
  - 4. Un bas-relief en marbre blanc, représentant l'Église triomphante
  - 5. Deux statues grandeur d'homme avec niches en marbre noir,  
provenant de la Chapelle de St Sacrement...

Les dits objets figurent dans le musée communal, et mention en  
est faite dans l'insensaire de la dite église.

Fait en double, Gand, le 24 Novembre 1884. Quatre-vingt. Quatre.

Car non du Conseil de fabrique  
Le Sieur Signu  
H. J. Van der

Hermann van Duyse  
Dir. Cons. Du Musée Communal  
d'Archéologie de Gand.





Depots effectués par la Confrérie Souveraine Des Arque-  
busiers dite: Confrérie de St Antoine à Gand. sous spici.

Antoine. Or avec

à l'effigie de

et le chiffre:

mis en laiton

(8701)

la volée.

age en fer

rière.

Confrérie

ne trait

nes de la

cérémonies

est le chef

25

rie 1814.

arquebusiers



Je soussigné président de la fabrique de l'église de St Michel à Gand, déclare avoir reçu de

Monsieur A. van Werveke, conservateur du Musée d'archéologie et du Musée lapidaire à Gand,

les deux statues de marbre blanc 2/3 nature, provenant de la chapelle du St Sacrement et déposées au Musée lapidaire le 22 décembre 1884.

Le présent reçu sert de décharge du dépôt de deux pièces susdites et annule la feuille de dépôt délivrée par feu M. H. van Duys, qui ne se retrouve plus.

M. de Kerckhove et d'Esdenck

Gand le 28 Octobre 1910.



*[Faint, illegible handwriting on a white sheet of paper, possibly bleed-through from the reverse side.]*

6 Depots effectués par la Confrérie Souveraine Des Arque-  
-busiers dite: Confrérie de S<sup>t</sup> Antoine à Gand. sous spéci-  
-fication de délai.

✓ Collier du chef Doyen de la Corporation S<sup>t</sup> Antoine. Or avec  
émaux translucides.

✓ Drapeau en Damas vert brodé d'argent à l'effigie de  
patron. 18<sup>e</sup> siècle.

✓ Drapeau en soie peinte: 1815.

✓ Panion de la gilde, Damas jaune portant le chiffre:  
S.P.Q.G.

✓ Deux petits canons en bronze, affûts garnis en laiton  
signés: Corn. Ouderogge 1671. (1634 - 1701)

✓ Petit mortier de tir 17<sup>e</sup> siècle (in fine)

✓ Canon, époque Louis XV. adhésives à la volée.

✓ Deux casques colletans et corps de cuirasse en fer  
noirci, du 17<sup>e</sup> siècle.

✓ Cartes aux armes et devise de la Confrérie.

✓ Tableau de Dirck Hals représentant la Confrérie  
s'exerçant au tir à l'oiseau

✓ Tableau de Spruyt représentant la Confrérie tirant  
le canon.

✓ Idem représentant un tir à la bombe.

✓ Deux appliques en cuivre repoussé aux armes de la  
Confrérie. XVIII<sup>e</sup> siècle.

✓ Insigne en forme de trophée du maître des cérémonies  
de la Gilde. Argent.

✓ Médaille en or. (1807.) gravée par Chiebergheis. pour le chef  
Doyen Heyman. Idem. Idem. Roi de la Fayette.

✓ Idem. argent. dévorée à M. J. Blanquaert. 1825

✓ Idem. argent. offerte par la ville à la Confrérie 1814.

✓ Idem (id. petit module) Jeton de tir Des arquebusiers  
Brinpellers.

~~Depos effectués par M. Edouard van Lemmens, rentier  
Rue Neuve St Pierre 148. Gand. Sans stipulation de  
terme.~~

~~Une tabatière en argent, battue à godrons et Douçines  
finement gravée à sujets signés. Adolf Van der Laan.  
Horloge hollandaise, métal et palissandres (pendue à  
la paroi de la salle tapissée de cuir Doré.)~~

~~10 Décembre 1884.~~

~~Ces objets ont été restitués le 9 Février 1886.~~

~~Hermann van Duyse~~

7 Depos effectués par M. Désiré Molle, changeur, rue du  
gouvernement. Gand.

✓ Débris d'un vase en bronze.

✓ Briques de plomb, oues armes de Charles V.

Hermann van Duyse

8 Depos effectués par M. Norbert D'Heyvetter ancien  
conservateur du Musée communal de peinture;

✓ 1° Médaille en or décernée par la Gilde St Antoine de  
Gand, à l'oncle du déposant.

✓ 2° Médaille en argent frappée à l'occasion de la visite faite  
par S. M. le roi Guillaume des P. B. à la collection de  
M. D'Heyvetter père.

✓ 3° Réplique de la même médaille en bronze.

Hermann van Duyse

9

Depots effectués par M. le Docteur Van Noppen  
Avenue des Pierres à Gand.

Spécification :

Cinq gilets épave du Directoire brodés de couleur sur  
fonds de Satin blanc.

Hermann von Dujer

Ce objet a été converti en Don.

Ceci n'est pas un dé-  
pôt : transit dans le  
registre des Dons et en-  
vois de la ville.

1 août 1900

AM

Depots effectués au Musée par M. Victor Van der Haeghen  
archiviste de la ville de Gand agissant au nom de la  
ville.

Coffre plat, en bois prov<sup>t</sup> de la Confiscation des Hauptmann  
de Gand. A l'intérieur du couvercle portant de la Vierge  
à l'enfant. 14<sup>e</sup> Siècle.

Coffre de bois recouvert de cuir noir, couvercle intérieurement  
cette pièce provient de la Chambre des Consignations (M.E.)

Coffre barde de fer, la serrure manque. Même provenance.

Deux poids cerclés de fer. Contrepoids de porte. Sans valeur.

Cable qu'on dans le goût de Friedman. Chine.

Plaque de cuivre gravée par Bolger et Quella  
composée de quatre feuilles juxtaposées. Sujet : Entrée de  
Leopold Guillaume à Gand en 1654.

Deux plaques portant des poinçons d'orfèvres gantois.

Grand coffre en chêne, ~~plat~~ plat, quelques ornements  
à la serrure. Cette pièce datant du 14<sup>e</sup> Siècle a  
servi en dernier lieu à renfermer les poinçons de l'Orfèvre  
communal.

Masque en velours portant à l'intérieur le nom :

Fouquet en caractères cursifs du 17<sup>e</sup> Siècle, prov<sup>t</sup> de  
la Chambre des consignations

Chapeau d'agent de police. (1840)

Deux appliques d'étoffe aux armes de Gand, prov<sup>t</sup> des  
costumes des Messagers de l'Hôtel de ville. Elles portent

la Date 1694.

Pièce analogue portant la Date : 1709.

Trois écussons en bois de chêne sculpté. Deux sont ornés d'un lion, l'autre d'une vierge avec deux croixes en sautoir.

Statuette en bois doré représentant S. Antoine  
Tronçonné de clefs anciennes.

Panneaux et montants d'une armoire gothique, avec  
fermeries ouvries, prov. De local des archives.

Collection de timbres, poinçons, fleuret etc  
provenant de l'octroi de Saub.

n° 10

Purkin le 10 Janvier 1887

Dépôts effectués au Musée par M. Dobbelaere Hulst  
Sous Rempart en ville.

Spécification :

Petite coupe à piedouche en latéris venitien.

Une idem

Grand vidécome en verrerie des Pays-Bas, gravi à la  
meule. Inscription : de Goede Friendschap. sur pied.

Grand vidécome allemand, verre émaillé aux têtes,  
fragmenté.

Porcelaines du Japon.

Petit bol en Satsuma au Dragon.

Plat à barbe décor à personnages. (Arita)

Idem, décor fleurs.

Boudalon

Compotier en forme de terrine

Cinq assiettes dont une à convexe capuciné sur émaillée

Petit plat. Émaux verts et plaque noir.

Deux chandeliers.

Porcelaines de Chine.

Quatre plats dont un à bords chantournés.

Deux " à godrons, émaux verts.

Grand bol de Chine.

Seize assiettes de Chine.

Spécimens d'un service de table (Indes) décor imitant  
l'égate dans les fonds, réservés à bouquets : Terrine avec  
couvercle et plateau; Idem, petite pièce; Sauce avec  
plateau. Petit plat, deux assiettes. Grand plat à  
poisson; Grand plat à poisson; Idem plus petit.

Chaire de Chine en forme de coq.

23 Dec 1884.

Hermann van Duijn

26 Dec. 1884.

Depots de M. le Chevalier de Neve. voir plus haut.

fol.

Eventail decore de figures genre Watteau. Ep. Louis XV.  
Plat en porcel. de Chine, enaux verts. Legeres biches  
au bord.

Raspinoire Flamande. 17<sup>e</sup> Siecle.

Coffret gothique en bois recouvert de cuir gaufrage. M.E.

Lanterne d'eglise en cuivre 17<sup>e</sup> Siecle.

Ces objets ont ete restitues le

Hermann van Duse

26 Dec 1884.

Depots de M. Ernest Laquet - Terlent Marché aux  
legumes Gand. sans specification de temps.

Specification.

Lustre en cuivre du 17<sup>e</sup> Siecle.

Deux eventails peints à la gouache Louis XV et XVI.

Volume relie en cuir du Levant, fermoir à secret.

Deux assiettes genre Nevers. M.E.

Potiche en Delft Doré. (R) M.E.

Cruche en faïence de Bruxelles. M.E.

Plateau en vieux Nevers à l'imitation d'Urbino. M.E.

Tasse en faïence de Bruxelles sur pied, forme jardinière  
Decor bleu. M.E.

Tasse forme jardinière St Amand.

Trois couvercles en Delft bleu.

Plat Delft vert et rouge.

Terrine en faïence de Bruxelles.

Canette " " " " forme humaine.

Assiette Delft bleu.

Plat " Decor imité du Japon.

La feuille de dépôt, delivree

le 25 janvier 1885, contient

des objets non mentionnés ici. ✓

Sur cover ou n'y trouve pas ✓

le dernier objet de la presente ✓

liste: "Armoire en" ✓

1 août 1900 ✓

*AVM*



V Faire vases avec fleurs en relief posés sur un tertre; à  
côté est placé un vase. Strasbourg (?) une pièce restaurée.  
Statuette de Hochst faïence repr. un menuisier. (restaurée)

27 Dec 1884. Dépôt de M. Hermann van Dujze. Conservateur Du Musée. sous un an.

Objets garnissant deux grandes vitrines A et B. un matériel d'armes et deux  
panneaux surmontant les glaces d'incursions de la ville (Chap. S' Georges.)

A. Trente rapières des XVI et XVII<sup>e</sup> siècles. Dans les vitrines plates. vingt rapières  
deux épées chevalières, une saxonne triangulaire XV<sup>e</sup>. id. flamande Du XVI<sup>e</sup>, id fl. du XIII<sup>e</sup>.  
épée de bourreau 16<sup>e</sup> s.; six ceintures d'épée Du 16<sup>e</sup> et 17<sup>e</sup>, une poêle épée en fer. Six casques  
et armets. onze épaulières, deux tassettes gravées, une batte de selle id. 16<sup>e</sup>. deux  
plastons de cuirasse, un dos id. ~ Vingt pistolets à rouet et à silex; une arbalète  
de dame menuisier d'ivoire. Petite arquebuse, piece de maistrice en acier; neuf poires  
à poudre; six sept couteaux de chape; targe gothique, targelette ronde; dix sept fers  
de lances et hallebardes; treize haches d'armes; six platines à rouet et à silex; vingt  
pièces accouplées d'armurerie. Trois fusils à rouet, un à meche avec fourgonne sculptée, ge-  
den dag; deux couteaux de bourreau; troupe de table 16<sup>e</sup>.

B. Quarante deux épées Louis XIV. - Louis XVI; Neuf rapières Du XVIII<sup>e</sup> s; cinquante six poi-  
gnards et couteaux; trois épées rasées; petite armure modèle; panoplie de pièces  
de jouelle prov<sup>t</sup> du chateau des Espagnols.

Matériel: cinquante trois lances hallebardes, quizarmes espartues etc. cuirasse et dos  
Six casques, armets et morions; quatorze fusils à meche et silex.

Deux panoplies: huit épées à deux mains; quatorze épaulières et frag-  
ments d'armures; deux casques Du XVI<sup>e</sup>

Stamps B. Huit deux pièces gris: Naifan, Raven et Aigberg.

Deux vitracomes allemands, dont un encaillé deux armes de l'Empire Rom.  
Coute en argent ciselé 17<sup>e</sup>. Deux coffrets en filigrane d'argent; cinq menus  
d'argent repoussé et gravé 18<sup>e</sup> s; vingt trois coffrets en fer, bois et cuirs  
Trois selles de cheval deux Du 17<sup>e</sup> siècle, une gothique.

Porte de cuir Doré, des fins variés décorant la vitrine au rd trouvent  
exposés les ceramiques, Du Musée. Placé du 12<sup>e</sup> étage à l'abri.

27 Decembre

1884

Hermann van Dujze

Depots effectues par M. Chevalier de Prévillé.

Lanterne de poche en cuivre. (boîte en fer blanc.)

Trou de bœuf en grès de Bouffineux.

1. Janvier 1885. Restitués le 20 Mai 1896

H. Dugre

6 Février 85.

Depots effectues par M. l'ingénieur de l'Etat Van Haute  
M. S. Lévain au nom du Département des Travaux-Publics  
pour un terme illimité.

Spécification :

✓ Six boulets de 18.

✓ Un idem, à sabot de bois.

✓ Deux bis caïens.

✓ Deux grenades et quatre débris.

✓ Une lame d'épée en bronze période Romaine. Poignée manquée

✓ Papier du 17<sup>e</sup> siècle (mauvais état)

✓ Hallebarde du 16<sup>e</sup> siècle (id)

✓ Fusil d'infanterie de ligne. Empire. Signé: S<sup>t</sup> Etienne M.E

✓ Quatre bayonnettes de fusils d'infanterie de ligne M.E

✓ Etrier époque Louis XIV. M.E.

✓ Lampe en fer dite: Craspet. M.E

✓ Tonnelet en grès de Bouffineux. M.E

✓ Petit bœuf " " " " "

✓ Canette en Delft. M.E.

✓ Deux pipes M.E

✓ Deux clefs.

✓ Dix neuf pièces de monnaie (c.) sans valeur

Tous ces objets ont été retirés des écluses situées à la ci devant  
porte S<sup>t</sup> Lévain lors des travaux exécutés en 1883 et 1884.

6 Février 1884.

Hermann van Dugre

16 Mars 1885

Par M. Arnold de Kerchove à Craspet, leur  
Collège de la Gilde des Officiers de l'État.

Restitués en décembre 1885.

H. Dugre

13 Février  
1885

Dépôts effectués par M. De Meynck conseiller com-  
munal, vice-président de la Société Guillaume-Tell  
au nom de ce cercle (terme illimité.)

- ✓ Une plaque en argent ciselé, ayant servi d'insigne  
au Messager de la Société Guillaume Tell.
- ✓ Supt.: Guillaume Tell enlevant d'un coup d'arbalète  
la pomme placée sur la tête de Gernij. (Lenté vers 1830)
- ✓ Trois écharpes de présidents, même provenance
- ✓ Un Drapeau en soie verte. " "

Hermann van Duyse

13 " "  
sans numéro.

Dépôt effectué par M. Chev. Hauck - Rue Pasq Ep.  
pour un terme illimité.

Horloge de bureau forme d'Augsbourg, cuivre doré  
et ciselé. Con. du 18<sup>e</sup> Siècle. Signé Abr. a Va. (Van de Weghe)

Brunellensis.

H. P. Duyse

Retiré le 13<sup>er</sup> 1896

Voir la feuille de dépôt dans les archives.  
1 août 1900  
7 Mars.

Dépôt effectué par M. Arn. de Kerchove d'Ousfelghem. Rue  
du Gouvernement en ville, pour un terme illimité.

Collier du doyen de la Corporation des orfèvres de Gand.  
XV<sup>e</sup> Siècle. Cet objet est accompagné d'un énoncé en cuir datant  
du XVIII<sup>e</sup> Siècle.

Le conservateur

Restitué le 28 Mai 1885.

Hermann van Duyse

Restitué en 1894  
Fauwout  
H.M.D.

Dépôt effectué par M. le Baron J. Bethune. En Sille. pour  
un terme illimité. Ettoffe italienne du XVI<sup>e</sup> Siècle tissée à ramage

Hermann van Duyse

28 Mars 1885

*De l'Etat au  
Roual 1888.*

Dépot effectué par Meinicus Timé Herman Gusquiere  
de Courtrai pour un terme de trois mois des objets sui-  
vants.

Un vase en terre cuite renfermant des monnaies romaines  
argent. Poids 1 kil 600 gr. environs.

Quatre vingt une pièces argent.

Un bloc de douze pièces environs formant aggloméré.

Herman van Duyse

13 Avril

Sans numéro.

*MW*

Dépot effectué par M. le Chev. De Neve de ten Rode pour  
un terme de trois mois.

x Mouchettes en acier

x Idem. cuivre

x Bille à rainures, résine avec chaîne d'argent

x Cadenas en cuir avec couvercle de table en filigrane argent

x Reliquaire avec cadre de filigrane argent

x Meuble de lion en plomb.

x Deux cornes d'elfe bleu

x Deux vases idem à cols renflés

x Sase idem forme balustrade décor int. du Japon

x " " " " " " du Persan

x Coffre en bois avec barres de fer ouvré

x Idem cuir profé.

x Chope en étain gravé.

x Miniature avec plaques en mica. (16 pièces en tout)

Restitué le 22 Dec. 1885.

Herman van Duyse

27 Avril  
1885

Depot effectue par M. le Chev. Em. Soenen. Rue du Morvais En Ville.  
Six petites cruches de Noyau  
Deux idem de Rancu  
Deux idem de Delft.

28 Dec. 1885.

H. Duyse

24 Avril  
1885

Depot effectue par Mead. la Contze de Surin. Quai des Dominicains  
Buire en argent repoussi signee A. Van Steenen.  
Nofette en por. de Chine, aux regards. Sur le marly en reprenete.  
L'Objet chinois  
Restitue le 22 Dec. 1885.

H. Duyse

31 Mai. 1885  
Restitue  
le Dec. 1889.

Depot effectue par M. Springael Quai des Augustins. En Ville.  
Carnet de bot Louis XVI. Troie menuete dis. jaune en  
galuchat vert

Hermann van Duyse

Depot effectue par M. Praga opticien, rue des Champs. En Ville  
Boite en galuchat renfermant un hygrometre, un thermometre etc.  
Epoque Louis XVI.

Hermann van Duyse

28 Juin no 24  
1885

Depot effectue par M. Dobbelaer Hulst demeurant Sieux Rempart  
a Gand.

- Deux assiettes Delft doré à figures.
- Une id id porcelaine
- Un plat id orisung & fleurs.
- Deux potiches " Synoches
- Un plat polychrome décor: paniers
- Un plat à barbe id
- Une assiette Delft polychrome: fleurs
- Deux id id fleurs et orisung
- Deux salieres Delft bleu coraille.

Restitue le 10 Nov. 1889

Deux salières en Seltz bleu plantés.  
 Un petit plateau Seltz bleu décor japonais  
 Deux petits plats id. décor cachemire, bleu  
 Un plat godronné décor genre Savone  
 Un id. décor de Sirènes genre analogue  
 Un id. décor de fleurs genre japonais  
 Une corbeille à fruits avec plateau  
 Une chaufferette en terre cuite de Thourout  
 Un crachoir en Seltz bleu.  
 Une pastèque en Seltz polychrome (carré et plateau.)  
 Deux petites jardinières Seltz bleu.  
 Un cheval id.  
 Deux vaches id.  
 Un pichet décor oiseaux et fleurs. Bleu Seltz  
 Une canette id id id  
 Un grand cornet décor bouquets bleu Seltz.  
 Un idem. décor mille fleurs id.

En tout, trente quatre articles  
 28 juin 1885. Hermann van Duyse

Dépot obtenu du département de la justice par l'intermédiaire de M. le directeur de la Maison de force de Gand.

Tous les objets énumérés ci-dessus proviennent de prisons belges. En 1872 M. de Hautshere fit concentrer à Gand les fers de guillotine, fers de marquée, fers de prisonniers, billots, camisoles et ceintures de force, bref tous les objets servant aux exécutions capitales dans les divers chefs-lieux de province au même temps que les instruments de torture ou instruments de coercition en usage dans les maisons de force sous l'ancien régime pénitentiaire. Quelques unes de ces pièces furent envoyées à la Forté

de Hal. (Musie Darmures de Brunelles) le reste demeurera en depot a la Maison de force de Gand. A la suite de demarches faites par le comite Des Musie les depas- tement de la justice ordonna la restitution des pieces mentionnees ci apres au Musie de Gand a titre de depot.

- 1° Ceinture de force avec collets et menottes garnis de leurs cadenas.
- 2° Camisole de toile, a boucles, que revetaient les condamnés a mort
- 3° Ceinture de force en cuir.
- 4° Carreau de fer avec chaîne.
- 5° Collets pour pied et main avec chaîne et cadenas.
- 6° Idem de plus grandes dimensions.
- 7° Menottes avec chaîne
- 8° Menottes jumelles
- 9° Chaîne de force, avec boulet à sabot.
- 10° Chaîne à double anneau pour couples les forcés.

En tout dix articles

3 juillet 1885. *AVW*

Hermann van Duyse

*sans n°*  
*Deposé le depot le 10/10/85*  
*1887*

~~Deposé de M. Dobbelaere Hulst à la date du 4 juillet.  
Pichet en Chine bleu décor mille fleurs.  
Cornet en Chine bleu, fleurs, pièce cotée. *num 617-1-1886.*  
Quatre petits plats, Chine bleu  
Douze plats et assiettes de décor varié Chine bleu.  
En tout 18 articles.~~

~~Hermann van Duyse~~

~~4 juillet 1885.~~

*sans n°*

~~Deposé de M. Louis Desmous. Rue Haut Fort à Gand.  
Plaque en faïence de Delft. Restaurée.  
Deux chevaux Delft polychrome  
Crachoir en Delft bleu.~~

Retiré le 13 juillet 1898

Voir la feuille de depot dans les Archives.  
2 août 1900

cette feuille concerne deux objets de plus que la présente liste  
*AVW*

~~Limons au faïence de Bayreuth. Marquise H.  
Deux beurriers en vieux brucelles restaurés.  
Corte huiles en Rouen.~~

~~Encreux en Delft.~~

5 juillet 1885.

~~En tout neuf articles~~

~~H. Dujon~~

12 juillet 1885

Arrivés

Reçu du département des Travaux publics par l'intermédiaire  
de M. l'ingénieur Van Haute les pièces numérotées ci-  
dessous, toutes provenant des fouilles exécutées au Reep à  
proximité de Grand-Quivertsteen.

✓ Bas-relief en cuivre gravé, d'époque byzantine, au centre est représen-  
té un personnage tenant de la main gauche une sphère  
et offrant sa bénédiction de la main droite. Autour de  
cette figure inscrite dans une zone de cercles concentriques, six  
figures vues jusqu'à mi-corps, placées de profil, la tête ceinte  
d'une sorte de couronne formée de cinq pointes. Légendes en caractères  
byzantins, relatives à des vices et pechés. DOVUM, MALICIA, FRAYS etc etc

✓ Crochet en fer en forme de gaffe, outil de brasseur.

✓ Chaudière du XIII<sup>e</sup> siècle bronze.

✓ Poignard du XIV<sup>e</sup> siècle.

✓ Poterie bursiforme, terre cuite noire, anse

✓ Idem.

✓ Cruke à une anse, terre cuite rouge, vernis à l'alquifoux.

✓ Cruke d'acier.

✓ 30 monnaies anciennes, la plupart très frustes.

✓ Deux clefs "

✓ Ceps réunis par une tringle rivée.

— Pierre tombale du commencement du XIII<sup>e</sup> siècle avec <sup>face et mains</sup> figures de  
marbre blanc incrustées dans le lit de granit. (Prost du radier du  
Cuyssgat.)

H. Dujon

59 dalles funéraires etc. des Braemengaten.



n° 39  
Mk  
Restitué en Septembre  
1886  
H. Duyg

~~Dépôt de M. Dubouard-Hulin à la date du 17 juillet  
Cinq coupes sur pied, en cristal taillé.  
Boule en grès japonais emaille  
Chien couché faïence bavaroise.  
Boule parfum chinois porcelaine figurine de pays.  
Casse et sous casse de Chine travail réticulé  
Sept tasses avec s. t. decors variés.  
Assiette de Chine famille rose decors figures.  
Idem de Japon. decors au toko.  
Idem idem decors fleurs. bord bleu feuilleté  
Plat Chine decors au Dragon.  
Idem long. Canton.  
Deux saucières id.  
Plat Selsa polychrome  
Idem Chine sur cigares. Othorn.  
Terrine id. sur mille fleurs.~~

H. Duyg

17 juillet 1885 Mk

1 Septembre  
Restitué en août 1907.  
G. Vanmeir

~~Dépôt de M. E. L. Hoste - Fivie, architecte constructeur, Gand  
coupure rive gauche 109.  
Coffre fort en fer à douze serrures et cache-crochets repoussés~~

1 Octobre  
Restitué

~~Dépôt de Mad. Helene Roth. Rue Du Lombard. Anvers  
Deux bahuts flamands Du 17<sup>e</sup> siècle  
Armoire forme garde robe. Louis XV. Travail liégeois.  
H. Van Duyg~~

23 Octobre.

Dépôt de la Fabrique d'église de S<sup>t</sup> Michel, par  
l'intermédiaire de Monsieur l'abbé F. A Van Looy Rue aux  
Draps 43 Gand.  
Un trumeau en bois sculpté provenant d'un ciborium  
de l'église S<sup>t</sup> Michel.  
H. Duyg

12 Fev. 1886.

Plaque de M. Eugène Lippens. Comités Provincial  
demeurant à Gand. Rue de la Station, ayant fait au  
nom de la Compagnie S. Georges. (tir à l'arbalète)

Grande toile peinte décorée à la victoire d'un S. Georges  
à cheval. Mauvais état, moderne.

1696 ✓ Petit fanion de cavalerie, allemand 18. S.

✓ Dix huit fanions calicot, blanc et rouge

3559 ✓ Un signal de marqueurs.

✓ Neuf fleches, seize cercueils bois.

✓ Groupe d'albatre. S. Georges à cheval.

✓ Statuette en bois. Idem Console moderne.

✓ Cartel. Peinture moderne

✓ Chapeaux d'oriel. (deux)

✓ Petit mortier de tir en bronze aux armes de la Gilde

|| Trois arbalètes, une à latte de bois, avec le moufle  
du 16. siècle.

945  
Zie het stuk van 1736 ✓ Manteau de maître de cérémonie. arg. 18. siècle.

✓ Tableau représentant un tir à l'arbalète. mauvais état

✓ Deux escarpes argent brodés prov. de Poils funebre

✓ Matras de tir ayant servi à S. A. Charles de Lorraine

Nov. 506 ✓ Collier d'or avec traces d'émail et pierres. Vingt  
cinq chatons travaillés à jours. portent un papérai  
en vermeil.

✓ Cercueil de tir, bois sculpté et doré. 18. siècle

✓ Coupes argent repoussé. Empire.

1036 ✓ Coupe en argent du XIV. siècle

✓ Idem. cuivre. Moderne.

N. 1692 ✓ Cercueil plomb.

|| Trois médailles en bronze Modernes.

N. 1098

✓ Idem, argent avec la légende: Pro publica  
tranquill. fortiter aserta. —

✓ Idem. décernée à la Gilde par le Baron Pycke  
maire de Gand 1809.

- N. 1099 ✓ Idem en or, decoupee à M. Dellafaille. 1814.
- ✓ Idem. id. " à la S<sup>te</sup> S<sup>te</sup> Cecile. 1835.
- N. 1102 ✓ Idem en or frappé à l'occ. de mar. de Napoléon I avec Marie Louise.
- ✓ Idem en or. Société S<sup>t</sup> Georges. Bruges 1822.
- ✓ Idem. Idem. 1827.
- ✓ Idem. Vermeil. 1838.
- ✓ Idem argent, en com. de la naissance Du Roi de Rome. 1811.

Depot enicute sans stipulations de Delai.  
 H. Van Duyse

27 Janvier. ~~Reçu de M. Georges Ritter Consul d'Allemagne à Roulers.  
 à titre de Depot.  
 Chasuble en soie brochie de Lyon. 18<sup>e</sup> liere portant le  
 croix de Malte. — Couverture de corpaent idem. — Etote enfortie  
 H. Van Duyse~~

28 Janvier. ~~Reçu de Mad. de Vos, de Grammont.  
 Cinq coupons quipure de Venise. 17. et 18. l.  
 Une garniture d'aube. quipure de Bruges. 17<sup>e</sup> liere  
 H. Van Duyse~~

10 Mars. ~~de la même. Collection de Malines, Valenciennes etc formant  
 une collection réunie dans la vitrine d'aux piéces précédentes.~~

13 Avril ~~Reçu de M<sup>rs</sup> le Chevalier Emile Socues. pour trois mois  
 Six cruches gris de Nainfa. bleu; une id. bunné aux electeurs  
 Raux; — une id. bleu; deux cruchettes faimée Delft.  
 H. Van Duyse~~

1887

23 Janvier ~~Reçu de M. le Baron Fathune.  
 Eain à cuilles en cuir gaufré et Doré.  
 H. Van Duyse~~

1882.

Reçu de M. Lacquet - Tarent.

2 Janvier

Cassette delft polychrome

Id. bleu.

Id. Brunelles

Deux assiettes Mombars.

Chaire Delft polychrome

Linge carré Delft polychrome

Trente briquettes en terre unie

Statuette Delft figure de religieuse

Potiche Delft polychrome

Idem Marseille figure Gillet

Assiette porcelaine de Saxe

Six bijoux flamands du 18<sup>e</sup> & 17<sup>e</sup>

Pendeloque; petite croix; Idem; Boucles d'oreille;

Bague; médaille filigrane; croix argent et

Diamant.

Fauteuil d'armoire gothique

Cuis d'or garnissant la vitrine où se trouvent  
les objets susdits

Deux pieds droits de cheminée pierre blanche

Cabriolet prov<sup>t</sup> de la ci-devant boucherie

Crucifix même provenance

Large en pierre sculptée même provenance

H. Van Duyse

14 Avril

Du même

Six chaises un fauteuil dit: Rubens.

Un fauteuil

Une chaise faïence de Bayreuth. décor bleu

Une idem Strasbourg décor polychrome

Un petit flambeau faïence Saint Armand.

Chien de F. formant balle parfum

~~Chien de faïence smaltée. tire-lire.  
 Pichet. vieux (ouen polychrome (brisi)  
 Pairie chaise de S. Porcelaine bijou.  
 Chaises de Chêne feuille verte.  
 Sarcophage chaise Décor maudavins  
 Montre à répétition argent  
 Scaud de S. Jean cire jaune  
 Moulage de grand sceau des métiers de Gand (bronzé)  
 H. Van Duyse~~

~~De Meire  
 Bain d'ore en cuivre.  
 Petite glace Louis XV. bois doré.  
 Petit plateau cuivre repoussi  
 Chauffette de marche cuivre battu.  
 Chauffette de cabaret "  
 Deux becquiers gothiques cuivre.  
 Un <sup>un</sup> crochets de barre à tendre, ou archelle Deux modernes.  
 Petite lampe dite crapet.  
 Parapluie commencement du siècle.  
 Fleur en faïence de Rhodes.  
 Remise en saxe.  
 Lut de lampe bois sculpté et polychrome pres<sup>de</sup> l'Hotel de ville.  
 Mouchettes et plateau cuivre.  
 Un brazier de 15" "  
 Une frange trouvée à les pources des Chartreux~~

~~De M. Jean Bethune.  
 Lupon de Saxe Damassée. Du 16. Siècle.~~

~~De M. G. Lacquet penonnie.  
 Meub. cheminée (deux pieds droits) en faïence de Delaghem & Commencement du 16. Siècle.~~

2 Août 1889.

Dépot affecté par M. Van Wynensche curé de la Paroisse  
S<sup>te</sup> Elisabeth. - Demeurant Place S<sup>te</sup> Elisabeth. 73.  
à Gand.

Un Drapeau provenant de la corporation des Charrons.  
Deux torchères même provenance.

Sept. 1892

De la Trébuchet d'église de S<sup>t</sup> Jacques.

Deux statuettes d'hommes combattant, armés de  
l'épée et de la brette. 15<sup>e</sup> siècle. (commencement)

(Voir la lettre de M. le Curé du 14 décembre 1893 (Fonds Dépôts).)

Décembre 1892

De M. H. Van Duyse Conservateur

Une petite arcebrue en rouet, caudal grave de  
minéraux et figures d'oiseaux, fût incrusté  
de nacre et gravé. 17<sup>e</sup> siècle

Plaque en cuivre ciré provenant d'une tombe  
16<sup>e</sup> siècle en fer.

"

De l'administration communale.

Ceci n'est pas un dépôt,  
mais un don. Je l'ai trans-  
crit par conséquent dans  
le Registre des Dons.

2 août 1900

MW

1<sup>o</sup> Un coin de médaille aux armes de Gand.

D. 0055. Gravure de G. Lettaire

2<sup>o</sup> dito (Revers) avec couronne

3<sup>o</sup> dito. même sujet D. 005.

4<sup>o</sup> dito avec inscriptions: Lechouken Doer  
de Sted Gent.

5<sup>o</sup> Un exempl. bronze frappé à l'ocasion de ces  
coins à l'ocasion de l'inaug. des cales  
sèches du nouveau dock.

6<sup>o</sup> Un id. frappé à l'ocasion du festival de  
musique de 1892.

12 Janvier 1893.

De M. H. Van Duyse, conservateur de Musée  
d'antiquités des 16<sup>e</sup> et 17<sup>e</sup> siècles placés dans la petite

tin

au Musée d'archéologie en date

tion: "Dese veynster heeft ghegeven  
Spillebaut Bagyncken van dit (phot  
noceaux)  
me ovale en plomb avec inscription  
teville vouverere van me 2 fe

me rond en plomb).  
"C.D.R J H S Maan 1624  
b. Tierce Marie portant Jesus-Christ  
mb avec les initiales K.V.

mb avec inscription: "Dese veynster  
Elizabeth Spillebaut Bagyncken

b. "St. Hubert"  
mb "Jesus Christ"  
mb "trois figures"  
(No 51 de l'inventaire Mars 1872)

"Société Montyon et Tranchin pour  
utiles"  
ciés pour propager l'histoire des bien  
1833"

M. <sup>habillé de</sup> <sup>noir</sup> <sup>veste</sup> <sup>de</sup> <sup>soie</sup> Louis XIII.

M. <sup>costume de homme</sup> Louis XV.

<sup>le de son</sup> <sup>habit de chambre</sup> <sup>de</sup> <sup>soie</sup> Louis XV.

M. <sup>veste de</sup> <sup>soie</sup> Louis XV.

M. <sup>costume de homme</sup> <sup>de</sup> <sup>soie</sup> Louis XV.

M. <sup>habit de chambre</sup> <sup>de</sup> <sup>soie</sup> Louis XV.

M. <sup>habit de chambre</sup> <sup>de</sup> <sup>soie</sup> Louis XV.

80 jours, 1892

J'ai trouvé ce papier dans  
une boîte contenant des médailles  
28 juillet 1900

van  
Joans-Haeybeug

2 Août 1889.

Dépot affecté par M. l'abbé Wynerschi curé de la Paroisse  
S<sup>te</sup> Elisabeth. - Demeurant Place S<sup>te</sup> Elisabeth. 73.  
à l'aid.

✓

Un Profane provenant de ...

✓

Deux torchères même

Sept. 1892

✓

De la Trébuchet d'église de  
Deux statuettes d'homme  
L'ape et de la cocotte

(Voir la lettre de M. le Curé du 14 décembre

Décembre 1892

✓

De M. H. Van Duy  
Une petite armoire  
morceaux et figures  
de nacre et gravé.

✓

Plaque en cuivre ce  
16<sup>e</sup> siècle en fûte

"

Ceci n'est pas un dépôt,  
mais un don. Je l'ai trans-  
crit par conséquent dans  
le Registre des Dons.

2 août 1900

AW

De l'administration com

1<sup>o</sup> Un coin de médaille

D. 1055. Gravure de

2<sup>o</sup> dito (Revers) avec

3<sup>o</sup> dito. même sujet

4<sup>o</sup> dito avec insc

de Sted Gent.

5<sup>o</sup> Un exempl. bronze

coins à l'occasion

siècles Du nouveau

6<sup>o</sup> Un id. frappé

musique de 1892.

1<sup>er</sup> Van  
Janvier 1893.

de M. H. Van Duyse, conservateur De Musée  
Carolingien Des 10<sup>e</sup> et 11<sup>e</sup> siècles placés dans la petite



~~Don~~  
Dimit

livre  
du sous. fol. 17.

Liste des objets envoyés au Musée d'archéologie en date  
du 21 août 1894.

- 1° Vitraux avec inscription : "Dese veynster heeft ghegeven  
jonckvrou Elizabeth Spillebaut Bagynken van dit <sup>thor</sup>  
Convent 1630 (en 5 morceaux) .
- 2° Anneau 1628, verre ovale en plomb avec inscription  
"Trau Jacqueline de Cinteville vouverere van me<sup>re</sup> <sup>hoffica</sup>  
van Loue" .
- 3° Cote d'ange (verre rond en plomb) .
- 4° Verre ovale en plomb "C.D.R J.H.S Maar 1624" .
- 5° Verre ovale en plomb. Tige Marie portant Jesus-Christ .
- 6° Verre carré en plomb avec les initiales K.V. .
- 7° Verre carré en plomb avec inscription "Dese veynster  
heeft ghegeven jonckvrou Elizabeth Spillebaut Bagynken  
van dit Convent 1630" .
- 8° Verre carré en plomb "St. Hubert" .
- 9° Verre carré en plomb "Jesus Christ" .
- 10° Verre carré en plomb "trois figures" .
- 11° Un Christ sculpté (N<sup>o</sup> 51 de l'inventaire Mars 1872) .
- 12° Médaille en bronze "Société Montyon et Franklin pour  
les portraits des hommes utiles"  
"Les souscripteurs associés pour propager l'histoire des bien  
faiteurs de l'Humanité 1833" .
- 13° Carte historique .

van  
J. van Haeybeek

2. 189

Sept. 189

Decembre

Ceci n'est pas  
mais un don  
ouit par  
le Registre de  
Lacout 100

Jauris

PROVINCE

DE LA

Flandre-Orientale

VILLE DE GAND.

ADMINISTRATION

DES

HOSPICES.

pas inventé  
ces pièces sont-elles au Musée  
Gand, le 15 Mars 1897

276.

Monsieur,

N° 583.

13 Annexes.

Nous vous faisons parvenir, pour être déposés au Musée d'archéologie; un écusson brodé sur velours noir aux armes de l'ancien Hôpital, dit Dubois, bienfaiteur de l'Hospice Wemmenact, dont le musée possède déjà le livre d'heures et le médaillon en ivoire.

Une collection de médailles léguées par Joseph Quistain aux Hospices, frappées à l'occasion d'événements importants dans l'histoire de la ville de Gand ou dans celle du Pays, notamment:

- la médaille frappée en l'honneur du professeur Anseau, de Liège, en 1835. - la médaille frappée en 1841 à Gand, en l'honneur de Louis Gallait. - la médaille en bronze frappée en 1837 à l'occasion de l'inauguration du pont de La Boverie. - celles frappées en 1848 à l'occasion de la réforme électorale. en 1851, en l'honneur de Fère-Orban; en 1853 en l'honneur du docteur Vlemmings, Inspecteur général de l'armée. - une médaille en bronze de la société d'agriculture et de botanique. - une médaille jubilaire de la société des beaux arts. - une autre de la société de médecine de Gand. - une pièce commémorative russe, valeur un rouble. - une pièce commémorative en bronze du mariage du Duc de Brabant et de l'archiduchesse Marie-Antoinette.

Veuillez nous accuser la réception de ces pièces, et recevoir l'assurance de notre parfaite considération.

La Commission des Hospices civils,

Le Secrétaire,

J. Vautroux-Holij

et

Monsieur le Conservateur du musée d'archéologie, à Gand.

*[Faint, illegible handwriting at the top of the page]*

VILLE DE GARD

ESPAGNE

HOSPICES

283

1871

*[Large block of very faint, illegible handwriting, likely bleed-through from the reverse side of the page]*

*[Faint signature or name]*

*[Faint signature or name]*

*[Faint signature or name]*

*[Faint signature or name]*

*[Faint signature or name]*

*[Faint signature or name]*

*[Faint signature or name]*

*[Faint signature or name]*

*[Faint signature or name]*

*[Faint signature or name]*

galerie parmi les objets donnés en dépôt par M. Eug. Lippens, pour compte de La Compagnie Saint-Georges.

1896. ✓  
✓

Deux coffres : Deux coffres, forts en fer, peints, avec plaques intérieures découpées et gravées. - Un grand coffre en fer de forme cintrée, revêtu d'une armature de lames croisées en fer, étamé sur fond noir.

Voir 1892 ✓

Voir pour 1894 le dépôt  
des pièces montées sur  
le Reg. des Dons p. 16 ✓

Plaque en laiton ovale provenant d'un tombeau avec  
écusson heaume et lambrequin aux armoiries de  
Gaudes Varet 2<sup>e</sup> moitié de 16<sup>e</sup> siècle  
Un coffret bois et cuivre orné au fer.

La minute ci-jointe du dépôt de M<sup>e</sup> le Chevalier de Formanoir, celle du dépôt de l'Université, jointe au dossier "Dépôt," et la mention sur une robe déposée dans le Musée par M. F. Scible prouvent que tous les dépôts n'ont pas été inscrits dans le présent registre par M. H. Van Duyse, mon prédécesseur.

Comme le nombre de dépôts n'est pas connu, et que j'ai tout lieu de croire qu'il n'a pas atteint la centaine, je donne le numéro 101 au premier dépôt reçu par moi et inscrit dans ce registre.

Gand, le 1 novembre 1899.

Le Conservateur,

*J. M. Verwilt*

Betal der voor-  
werpen. Nombre  
des objets.

aard der Voorwerpen. - Nature des objets.

Aanmerkingen. - Observations.

November 1899.

N<sup>o</sup> 101. Depot de M. Lacquet, E., membre du Comité directeur.

un v Pieta provenant de l'Utenhovesteen

déposée dans l'Abbaye.

5 décembre 1899.

N<sup>o</sup> 102. Depot de la Fabrique de l'Eglise S<sup>r</sup>-Baron.

déposé dans l'Abbaye

un v Grand Christ en bois de chêne provenant du chœur de la Cathédrale (± 3,50)

Les bras manquent et le front est dégradé.

deux v bustes en bois de chêne (S<sup>r</sup> Jean et la Vierge) provenant idem.

L'épave de S<sup>r</sup> Jean est détachée du buste.

10 décembre 1899.

N<sup>o</sup> 103. Depot de l'Administration de la Province de Flandre orientale (Dépôt permanent)

Voir la lettre de M. le Gouverneur du 20-XI-1899.

un v Fragments de la statue de S<sup>r</sup> Baron, qui a garni jusqu'en 1886 le portail de l'église S<sup>r</sup>-Baron; pierre blanche.

en mauvais état.

six statues en pierre blanche ayant également garni le portail de la Cathédrale:

v 1<sup>o</sup> la Vierge avec l'enfant Jésus.

en assez bon état.

v 2<sup>o</sup> le Christ bénissant.

en assez bon état.

v 3<sup>o</sup>, 4<sup>o</sup>, 5<sup>o</sup> et 6<sup>o</sup>: les quatre évangélistes

Ces 7 statues sont déposés dans l'Abbaye.

15 décembre 1899.

N<sup>o</sup> 104. Toeverhouwd door M. O. Van Hauwaert, leenaar aan het Athenaeum.

één v stempel van de medaille ter herinnering der inhuldiging van het J.-F. Willemsgedenkteeken. Keerzijde alleen.

één v exemplaar van de medaille hier boven vermeldt; houts.

15 December 1899.

N<sup>o</sup> 105. In bewaring gegeven door den heer Van der Cruyssen.

één v stempel van de medaille ter herinnering der inhuldiging van het J.-F. Willemsgedenkteeken. Voorzijde alleen.

10 Juli 1900

v N<sup>o</sup> 106. Bij dezen wordt akte gegeven aan den Eerwaarden Heer Dr. H. Clauys, handelende uit naam der Stokfabriek van Sint-Niklaas te Geest, van het in bewaring geven voor een onbepaalde tijd door hem gedaan aan het Museum van Oudheden der stad Geest van het hieronder beschreven voorwerp:

Getal der voorwerpen. Nombre des objets.	Aard der Voorwerpen. - Nature des objets.	Aanmerkingen. - Observations.
één	<p>v grafzerk metende 55 cm x 37 cm, dragende:</p> <p>a) in den rand het opschrift:</p> <ol style="list-style-type: none"> <li>1. Hier leyt beg'ne'</li> <li>2. lieue' va' kerckvoorde die</li> <li>3. staerf a° XV° (het overige ontbreket)</li> <li>4. en' cathrine simod s sin ghes'.</li> </ol> <p>b) in het veld: drie wapenschilden.</p> <p>Alles overeenkomstig den hierlij gevoegden aftek.</p> <p style="text-align: center;">4 août 1900.</p>	De zerk is tamelyk afgesletten.
<p>✓ N° 107. Dépôt de M. Robert Schoorman, Conservateur adjoint aux Archives de l'Etat à Gand:</p> <p>un v 1° Casque en cuirre d'un élève de l'École militaire de cavalerie en France (1<sup>er</sup> Empire)</p> <p>un v 2° Frac (bleu foncé soulé à rouge) " " " " " " " "</p> <p>un v 3° Gilet blanc, laine " " " " " " " "</p> <p>un v 4° Pantalon de drap " " " " " " " "</p> <p>une paire v 5° Paire de demi-bottes " " " " " " " "</p> <p>un v 6° Shako d'officier de la Garde cirique du royaume des Pays-Bas sous Guillaume I (1815-1830)</p> <p>deux v 7° et 8° deux pompons du shako mentionné sous le n° 6, l'un rouge l'autre rouge et blanc.</p> <p>vingt-cinq v 9. Collection de 25 boutons d'uniformes de la garde cirique:</p> <p style="padding-left: 20px;">un du royaume des Pays-Bas, marqué (avers) <u>Gent</u>. (Revers) Plaque d'argent quinze grands boutons du royaume de Belgique portant le lion belge. Revers: Garde cirique.</p> <p style="padding-left: 20px;">trois petits, même face. Revers: "Fouson à Brnoelles."</p> <p style="padding-left: 20px;">six " " " " " " " " C. Cammaert. Bruxelles."</p> <p>deux v 10 et 11. Deux épaulettes d'officier de la Garde cirique belge (?) marquées à l'intérieur: "Manufacture d'Ornements Militaires. V° J. F. Vanderhecht. Bruxelles."</p> <p>un v 12. Haussse - col d'un officier de la Garde cirique belge du temps de Scéropold I.</p> <p>un v 13. Dragonne noire à gland d'argent.</p> <p>un v 14. Baudrin en toile et cuir blanc.</p> <p>un v 15. Pompon en cuirre argenté appartenant probablement au n° 1.</p>	<p>Trous de teignes.</p> <p>Trous de teignes.</p>	

Etat des  
voormerken. -  
Nombre des objets.

Arce des voormerken. - Nature des objets.

Aanmerkingen. - Observations.

Decembre 1900.

- N. B. Depuis N° 108. Dépôt fait par Monsieur Lippens et Serotevers, 5, rue digne de son dépôt au Brabant, à Gand, agissant au nom des héritiers de M. Eugène Lippens. Musée, la collection Lippens a été expertisée deux fois en mai absence, chaque fois par un certain nombre de M. Lippens, la deuxième fois, le 30 mars 1901, n'ai pas été assisté. Le Conservateur
1. Pendule hollandaise à carillon en noyer avec cadran en cuivre indiquant les heures, jours, phases de la lune.  
2. Armure complète avec casque et épée à deux mains  
3. Idem avec masse d'arme.  
4. Cartel sur socle Louis XV avec bronzes  
5. Deux grands vases en Chine décor à figures et fleurs. Hauteur: 1,65  
6. Deux grands vases en bronze japonais (cise perdue)  
7. Deux plus petits  
8. Deux petits cornes en bronze.  
9. Deux bustes de nègres en marbre noir sur socles.  
10. Crémaillère en fer.  
11. Idem (petite).  
12. Petit scriban en chêne, intérieur à tiroirs en trodenis, ainsi que les portes.  
13. Petit canon en bronze, daté 1622.  
14. Idem 1632.  
15. Deux fauteuils Rubens garnis en cuir et clous cuivre.  
16. Un drapeau en soie de la gilde de St Georges de Gand.  
17. Chien et chat en faïence allemande.  
18. Grande garniture de cinq pièces en vieux Japon fond blanc à réserves bleus. Hauteur 85 cm.  
19. Grande potiche en vieux Japon avec couvercle en bois décor polychrome  
20. Deux vases forme cylindrique en porcelaine de Satsuma  
21. Une grande potiche surmontée d'un cornet Japon (potiche) défaut de cuisson.  
22. Deux grandes potiches surmontées de deux cornets en Japon, décor rayonnant à réserves blanches rouge et noir. Hauteur 85 cm.  
23. Deux vases avec couvercle et anses à têtes de lions en faïence modernes.  
24. Une paire de pyramides en faïence de Delft, époque Louis XIV, décors avec amant et incense genre Rouen.

Les numéros et la description des objets sont ceux de l'inventaire remis au Conservateur par les déposants.

Ce dépôt a été restitué moderne. les 6-10 mai 1907  
moderne. *en/11*

modernes.

endommagés.

ancien n° 68

fracturée.

moderne.



Ged. der voorwerpen. - Nombre des objets.	Aard der voorwerpen. - Nature des objets.	Aanmerkingen. - Observations.
✓	64. Grande porcelaine laquée (Japon bleu).	
✓	68. Buffet en chêne avec marquetterie hollandaise à deux portes (époque Louis XIII); un tiroir létes de Lions, etc.	
✓	92. Mortier en bronze de Vander Ghoyn. 1640.	
✓	93. Plaque polychrome italienne.	
✓	94. Grande table faïence de Delft décorée en mauve de personnages.	
✓	96. Petit mortier en bronze.	
✓	100. Lit flamand en bois de chêne avec frises sculptées, balustrades et panneaux parquets; 1690.	
✓	105. Petite épée de cour Louis XV, enivre doré	ancien n°17 à l'encre.
✓	106. Sabre sur fourreau garni enivre doré et gravé.	
✓	108. Épée de cour acier époque Directoire.	
✓	110. Gourde orientale.	
✓	120. Table à allonges chêne et palissandre boules sculptées, traverse à croisillon, ornements découpés et sculptés (style flamand)	
✓	124. Grand cadre avec glace en fer forgé avec fleurs en relief et rinceaux, époque Louis XIV.	
✓	128. Un verre gravé sujet cerf	moderne.
✓	129. Coupe sur pied à balustrade en couleur	
✓	130. Verre à balustrade <sup>pied</sup> ; coupe gravée avec sujets champêtres et inscription "Vivum etc."	
✓	131. Verre allemand; coupe gravée datée 1653 et inscription.	
✓	132. Verre patriotique; inscription: "Concordia res etc"; armoiries.	
✓	133. Grand verre opaque avec gros balustrade.	
✓	134. Grand verre à haute tige; récipient évasé à côtes.	
✓	135. Verre avec pieds à rosaces bleues; le récipient avec armoiries gravées des Provinces réunies; couvertes avec rosaces bleues.	
✓	136. Petite coupe à balustrade avec ornements finés.	
✓	137. Petit calice couleur verte orné d'une crête bleue.	
✓	138. Petit calice dit, "Wolenteken" taillé avec double aigle et inscription "Viret Cordis seu VIE"; Monture en argent avec personnages	
✓	139. Coupe en verre; tige travaillée à la pince.	

Getal der voorwerpen. - Nom. bre des objets

Aard der voorwerpen. - Nature des objets.

Aanmerkingen. - Observations.

- ✓ 140. Grand calice avec couronne; baluste avec ornemens à laticines en couleurs.
- ✓ 141. Verre à champagne; tige en tors.
- ✓ 142. Petit verre pied travaillé à laticines rouges.
- ✓ 143. Verre, récipient droit à ailerons et anneaux verts.
- ✓ 144. Verre sans à baluste à anneaux superposés: récipient godronné avec figurines.
- ✓ 145. Verre dit „Wolffglas.“ représentant la peinture.
- ✓ 146. Petit verre à baluste; récipient à ailerons et bras.
- ✓ 147. Verre à ailerons verts; récipient droit.
- ✓ 148. Verre à ailerons blancs; récipient droit.
- ✓ 149. Idem à ailerons verts et laticines.
- ✓ 150. „ „ baluste tors et double récipient droit.
- ✓ 151. Grand verre à ailerons verts et laticines jaunes
- ✓ 152. idem, pied et baluste tors.
- ✓ 153. idem, belle tige ornée à laticines blanc et rouge.
- ✓ 154. idem, ailerons verts, récipient à côtes.
- ✓ 155. idem, ailerons blancs, récipient échancré.
- ✓ 156. idem plus petit; ailerons à laticines blanc.
- ✓ 157. idem à ailerons rouge et blanc, récipient gaufré.
- ✓ 158. idem „ „ bleu pâle, „ „
- ✓ 159. Verre, pied en forme de vase avec fleurs émailées et couronne.
- ✓ 160. „ à ailerons verdâtre; récipient gaufré.
- ✓ 161. Grand verre à ailerons en couleurs, tors.
- ✓ 162. Grand hanap en verre émailé, travail allemand, avec 4 saints et les noms „Se. vons - Victorinus - Carpaphorus et Serapianus.“ „Johannes Gerinckle Vase et fleurs.
- ✓ 163. Petit verre; décor ornemens en émail, bleu et blanc.
- ✓ 164. Grand verre à ailerons à laticines jaunes.
- ✓ 165. „ „ „ „ verts.
- ✓ 166. „ „ „ „ blancs.
- ✓ 167. Me verre à pied tors en forme de fleur
- ✓ 168. Verre taillé avec anneaux et inscription allemande.

cassé.

moderne.

moderne.

Getal der voorwerpen. - Noms des objets.	Aard der voorwerpen. - Nature des objets.	Aanmerkingen. - Observations.
✓ 169.	Salie in verre met witte strepen.	
✓ 170.	" " met lijnen in latijn.	
✓ 171.	" " blauw met witte strepen, klein rond blauw.	
✓ 172.	Diepe plaat met voet in witte glas; de achtergrond imitatie van marmer blauw met witte strepen.	
✓ 173 et 174.	Deux petits flacons montés étain; fond mauve et blanc.	
✓ 175.	Un flacon forme pain; montés étain.	
✓ 176.	" " " melon à goblet en argent, ton verdâtre.	
✓ 177.	" " sans monture; bleu foncé.	
✓ 178.	" " ton mauve.	
✓ 179.	" " monture cuivre.	
✓ 180.	Boîte à thé ornée en verre imitation aventurine	fêlée.
✓ 181.	Craque en verre bleu à cot élargi décor ornements filigranés en émail blanc; base décor oiseaux et feuilles, date 1596.	
✓ 182.	Craque en verre bleu foncé; décor à imitations d'émaux de couleurs.	
✓ 183.	Snelle en verre vert avec cercles en quilloché vert et or, au bas de l'anneau vert doré.	
✓ 184.	Deux bols en verre blanc opaque montés en mauve.	
✓ 185.	Grand flacon, forme melon, bleu, montés en argent.	
✓ 186.	Petit flacon, forme lancée, vert pâle et aventurine.	
✓ 187.	Plaque profonde sur large pied en verre blanc avec ornements en latéine blanc.	
✓ 188.	Petit plateau très léger en verre blanc.	
✓ 189.	Grande coupe sur pied godronné, imitation marbre jaspé, verre mandé.	
✓ 190.	Verre taillé avec double armoirie grand-ducale et collier de la Toison d'or.	
✓ 191.	Petite coupe à deux anses; dessin en relief en forme de larmes; deux rebords en bleu.	
✓ 192.	Petit plateau en verre blanc.	
✓ 193.	Grand verre forme cylindrique avec deux armoiries en couleurs émaillé; au-dessus une bande formant couronne en or.	
✓ 194.	Petit verre bleu sur trois bords avec sujet militaire en bistre.	
✓ 195.	Cor de chasse en verre bleu cerclé de blanc.	
✓ 196.	Grand verre à eau taillé avec ornements.	
✓ 197.	" " craquelé.	

Etat de vos-  
recipien. Nombre  
des objets.

Clard der voorwerpen. - Nature des objets.

Aanmerkingen. - Observations.

- ✓ 198. Verre blanc à double fond avec petite cote et rebord bleu.
- ✓ 199. Une idem.
- ✓ 200. Grande plate: travail allemand à figures et inscription, émaillé, 1577.
- ✓ 201. Petit verre de forme très gracieuse à balustrade à têtes de lions; le récipient échancré.
- ✓ 202. Petit verre forme calice à deux anses avec ornements en relief.
- ✓ 203. Grand goblet évasé, décor fond or et spirales en blanc, formant gaufrage.
- ✓ 204. Verre à eau à cotes, taillé avec jolis ornements; Berain.
- ✓ 205. Joli petit plateau sur pied en forme de balustrade orné de godrons et têtes de lions.  
Sur la coupe, figures et ornements gravés ou diamants: Histoire de l'Orléans.
- ✓ 206. Petite aiguière en verre bleu avec cercles en émail blanc.
- ✓ 207. Goblet en verre craquelé décoré de 12 têtes de lions et trois rosaces en émail turquoise.
- ✓ 208. Une idem plus petit
- ✓ 209. Grand vidre en verre taillé décoré de deux médaillons, cerfs et fleurs.
- ✓ 210. Petite coupe plate godronnée en verre blanc.
- ✓ 211 et 211 bis. Deux verres à vin de forme élevée; le récipient taillé à épis, tiges à la-  
fians blanc.
- ✓ 212. Petit verre, récipient godronné très plat, tige cannelée.
- ✓ 213. Verre de forme gracieuse; tige à deux boules godronnées.
- ✓ 214. Grand verre cylindrique avec petit rebord bleu.
- ✓ 215. Petit verre godronné blanc
- ✓ 216. " " évasé et échancré.
- ✓ 217. Petite coupe plate; verre craquelé, pied tors.
- ✓ 218. Petit verre à vin; récipient strié.
- ✓ 219. Grand verre pierre à balustrade; récipient avec boules aplatis et godronnés.
- ✓ 220. Verre sur pied en forme d'éprouvette à tubulure évasée.
- ✓ 221. Coupe sur pied, forme godronnée.
- ✓ 222. Petite cannette à anse avec reticules en blanc, cote bleue.
- ✓ 223. " aiguière de jolie forme; anse blanc et bleu
- ✓ 224. Joli verre en forme de verre godronné sur pied.

féléf.

Getal der voorwerpen. - Nombre des objets.	Aard van de Voorwerpen. - Nature des objets.	Aanmerkingen. - Observations
✓ 225.	Bouge sur pied, récipient à boules très évasées	
✓ 226.	Huilin en verre godronné.	
✓ 227.	Grand verre à vin du Rhin en verre vert avec tige très élevée.	
✓ 228.	Verre à vin, tige réticulée.	
✓ 229.	Joli verre avec récipient évasé et godronné en spirale; balustrade avec nœuds de dames.	
✓ 230.	" " sur pied avec têtes de lions en relief; récipient avec bords comme à craquelé.	
✓ 231.	Grand verre vert à vin du Rhin avec couvercle	petite étoile.
✓ 232.	Verre tige à balustrade; récipient avec boules aplatis superposés et godronnés.	
✓ 233.	Belle cornette avec couvercle de forme aplatie; décor de fleurs taillées et dorées.	
✓ 234.	Une idem.	
✓ 235.	Grand verre taillé forme calice avec couvercle, décor rondage.	
✓ 236.	Deux coupes avec couvercles en verre taillé.	
✓ 237.	Grand vidrecome en verre taillé à ornements à zigzag et deux médaillons à décor de cups.	
✓ 238.	Cor de chasse en verre avec deux armoiries gravées et daté 1716. Inscription: Joss von Mette. Châssière argent.	
✓ 239.	Grand verre très important; la tige ornée d'ailerons à anneaux en verre taillé à la pince avec boule centrale; récipient godronné. Le couvercle surmonté d'un vase à anses bleu et blanc.	
✓ 240.	Grand verre taillé en forme de calice avec double armoirie accostées de deux lions et l'inscription "H. Melbaum von dem Hofe" (	couvercle de rencontre.
✓ 241.	Grand verre taillé avec couvercle, forme calice avec ornements et boules, le pied se divise.	
✓ 242.	" " un peu plus grand.	
✓ 243.	" " avec tige fixée dans le récipient; tige à boules décorées rose blanc et bleu.	
✓ 244.	Petite coupe sur pied en cristal de roche formée de coquilles taillées avec grappes de raisins; monture argent avec parties émaillées et perles fines; figurine: harpocampe.	
✓ 245.	Très grand verre; la tige formée d'un aigle autrichien, couronne en verre émaillé noir; le couvercle surmonté du même aigle. Pièce exceptionnelle comme grandeur, malheureusement incomplète et endommagée. Hauteur: 0,68 m.	Très incomplète et endommagée.
✓ 246.	Très grand hanap en verre émaillé avec armoiries et double aigle avec couvercle	Fabrication allemande. Moderne.

Getal der voorwerpen. - Nombre des objets.

Aard der Voorwerpen. - Nombre des Objets.

Aanmerkingen. - Observations.

- ✓ 246 lid. Ripe en roze avec filet tors autour du tuyau.
- ✓ 247. " " " en latéino.
- ✓ 247. Très joli petit cornette avec couvercle en étain de forme aplatie en grès de Nassau.  
Armoiries de Johan von Buchel. Anno 1600. légère restauration.
- ✓ 248; Cornette grès brun de Naem (anse restaurée) anse restaurée.
- ✓ 249. Grande chope, couvercle en étain: deux frises à rinceaux; au centre médaillon sur fond lié de vin. Nassau.
- ✓ 250. Criche de forme boule à faces aplaties, décor d'ornements bleus. Nassau.
- ✓ 251. Grès gris: sur la parois trois armoiries (Lucas de Wael. A. 1597).
- ✓ 252. Grande cruche de Nassau avec bande central: scène de paysans.
- ✓ 253. Cornette de Nassau couvercle étain; décor à rosaces.
- ✓ 254. Cornette de Nassau dessins filigranés; couvercle étain.
- ✓ 255. Chope en grès de Nassau; décor "dame à l'ours", couvercle étain légère fêlure.
- ✓ 256. Petite cornette à surprise en Nassau; dessins en filigranés, ed ajouré; couvercle étain légère fêlure.
- ✓ 257. " " en grès de Creussen avec ornements en émail polychrome. anse fracturée.
- ✓ 258. Cornette en grès brun de Naem, la dame des rayons, datée 1588, couvercle étain.
- ✓ 259 Petite cruche "Bachmann" avec couvercle étain, bande avec inscription.
- ✓ 260. " " avec double anse; médaillon à double tête, bande avec cham.
- ✓ 261. Petite cornette grès de Sieglung, couvercle étain, décor trois têtes de lions encadrées de losanges filigranés.
- ✓ 262. Cornette en grès, couvercle étain fin embaté avec incense et animaux, A.I. 1699.
- ✓ 263. Duelle en grès de Sieglung décor de l'histoire de l'enfant prodige avec inscription fêlé
- ✓ 264. Grande Duelle en grès de Sieglung représentant "la Cène" trois fois répétée et ornements unours
- ✓ 265. Très curieuse cornette à neuf anses fond grès jaunâtre: décor petits médaillons à têtes couronnées et tête de lion.
- ✓ 265 lid. Cornette grès de Naem avec médaillon de femme et émaux en couleurs moderne.
- ✓ 266. Grand hanap de forme aplatie, monture en étain avec chasse à ours, Creussen, anse cassée.  
décor polychrome.
- ✓ 267. Criche à forme carré Nassau à massarons
- ✓ 268. Criche annulaire en Sieglung moderne.

Catal des vres  
europen. - Nombre  
des objets.

Aard der Voorwerpen. - Nature des Objets.

Aanmerkingen - Observations.

- ✓ 269. Grande croix Noxon bleu et blanc; ornements en tact et médaillons avec initiale G.R. (George Rex).
- ✓ 270. Grande gorde de missionnaires grès de Roer. Couvrade étain.
- ✓ 271. Petite croix brune de Roer finie et couverte à vis en étain, décor en massaisons et brangs filigranés
- ✓ 273. Deux chevaux polychrome Delft (
- ✓ 274 " raches " "
- ✓ 276. Souverain à table en bronze " Hof God van al, etc. 1548.
- ✓ 277. Figurine à jeune fille enqurleade sur socle, noye sculpté
- ✓ 278. Vase à deux anses forme masque, bronze.
- ✓ 279 et 280. Deux chandeliers en bois tourné, bois (pali'sandre).
- ✓ 283. Vidre avec en navilles grand avec insectes; pied cuivre doré et repaillé. Louis XIV.
- ✓ 285. Petit miroir en bois de porrier à deux petites portes avec figurines sculptées et six petits tiroirs en marquetterie.
- ✓ 292. Triptyque avec verre églomisé représentant Dieu le père tenant le Christ en-  
sifié. Ses volets peints représentent St. Jean et une sainte, à l'extérieur l'Annonciation.
- ✓ 295. Figurine de femme couchée en ivoire sculpté.
- ✓ 296. " japonaise ivoire sculpté et gravé
- ✓ 297 Idem.
- ✓ 298. Figurine de femme japonaise en ivoire
- ✓ 299. Figurine "le thème d'épines", ivoire sculpté.
- ✓ 300. Boite en ivoire sculpté contenant plusieurs boules détachées et ajans.
- ✓ 301. Idem.
- ✓ 302. Benitier lade carré en bois à noye sculpté avec amours tenant les signes de la Passion. Epoque Louis XIII. Au centre benitier en argent. bag tenant une croix et Christ.
- ✓ 303. Poudrière en corne avec figure gravé.
- ✓ 304. Paix en ivoire sculpté: le Christ en croix, époque gothique.
- ✓ 305. Mante en ivoire sculpté: figurine de femme nue
- ✓ 306. Figurine plate os sculpté: l'apôtre St. Jacques.
- ✓ 308. Petite triptyque en ivoire sculpté et colorié: Germania
- ✓ 309. " " " " " " " : Marguerite de Parme.

moderne.

moderne.

moderne.

moderne.

moderne.

moderne.

Getal der voor-  
werpen. - Nombre  
des objets.

Ordre der Voorwerpen. - Nature des Objets

Opmerkingen. - Remarques.

- ✓ 311. Grand écu en or ajouré.
- ✓ 312. Christ en ivoire sculpté: manque un bras et un endommagé
- ✓ 313. Ecu à aiguilles ivoire sculpté, Louis XIV.
- ✓ 314. Couronne fer doré avec manche en ivoire sculpté
- ✓ 315. Couronne en fer, manche ivoire avec deux figurines sculptées, Louis XIII.
- ✓ 316. Petit coffret à bijoux en broderie entouré de bandes en verre noir (monture cuivre) Louis XIII.
- ✓ 317. Petit Christ en miniature ivoire sculpté dans un écu en bois
- ✓ 319. Grande figurine en ivoire sculpté représentant un coursier de Florencia
- ✓ 320. Idem.
- ✓ 321, 322, 323, 324. Quatre grandes figurines en ivoire sculpté représentant les quatre saisons. Époque Louis XIV.
- ✓ 325. Paix en ivoire sculpté, "le Christ en croix". Renaissance.
- ✓ 326. Chapelet en corail avec boules, médailles et croix en argent filigrané. Époque Louis XIII.
- ✓ 327. " autre avec croix et médaillon argent et émail.
- ✓ 328. " avec boules de verre noir, monture argent. Époque Renaissance.
- ✓ 330. Éventail en verre Martin
- ✓ 331. " or découpé
- ✓ 333. Petite plaque émaille triangulaire "Venus endormie."
- ✓ 332. Petit médaillon tête de J. par son ivoire sculpté
- ✓ 334. Petite plaque en étain "Leda"
- ✓ 335. Médaillon avec deux portraits triangulaires et colorés, époque Brabantine
- ✓ 336. Deux petites miniatures Époque Louis XIV.
- ✓ 337. Petit reliquaire octogone en cuivre doré contenant des portraits de saints sur "cuivre". XVII<sup>e</sup> siècle.
- ✓ 338. Montre avec boîtier en cuivre piqué à: cadran avec chiffres en émail; Louis XIV. endommagé
- ✓ 339. " Louis XIV gravé et doré; coque émail lustré de jeune fille et braban-  
cise visible. Stasinin à Tournay.
- ✓ 340. Montre Louis XV, à double boîtier ajouré et ciselé à soussu.
- ✓ 341. Grande tête de pêche en écaille de mer; monture argent.
- ✓ 344. Deux émaux de linoges: la flagellation et la virginité de la Vierge.
- ✓ 345. Pêr en ivoire guilloché au tour.



Numéro de l'objet.

Classe des Objets. - Nature des Objets.

Remarques. - Remarques.

- ✓ 347. Pose huilée en étain Louis XIV.
- ✓ 349. Une grande porcelaine en Japon polychrome moderne.
- ✓ 350. Une grande " deca à lambréquins (vieux Japon).
- ✓ 353. ~~Coupe et vase ornés de~~ Grande figure japonaise porcelaine polychrome moderne.
- ✓ 354. " " japonais armé.
- ✓ 355. Un grand plat en vieux Japon: décor sur fond jaune, arborescences et pagode.
- ✓ 357. Grand plat avec réserve échancrée bleue demi-moderne.
- ✓ 358. Deux grandes porcelaines en faïence genre Nevers, décor chinois bleu.
- ✓ 359. Vase de nuit avec couvercle Japon polychrome et or.
- ✓ 360. Deux idem Chine sans ours: décor fleurs, un file.
- ✓ 361. Soupière Compagnie des Indes: décor fleurs bleues et or.
- ✓ 362. Deux vases " " " " vase et panier fleurs un file.
- ✓ 363. Jardinière en faïence de Rouen: décor à lambréquins.
- ✓ 364 et 365. Une paire de grandes chaudières en terre cuite émaillée vert Chine.
- ✓ 366. Cheval fantastique terre cuite émaillée, vert Chine.
- ✓ 367. Paire de petits chinois agenouillés portant un récipient décor polychrome endommagé.
- ✓ 368. Paire andriens en forme de poissons Japon bleu moderne.
- ✓ 369. Chinois accroupi, décor fleurs, fond gris n° manqué.
- ✓ 370. Plateau rond en laque de Chine.
- ✓ 371. Plaque en bronze japonais avec nuage n° manqué.
- ✓ 372. Chien de Fo, Chine, décor polychrome.
- ✓ 373. Idem.
- ✓ 374. Deux poissons en bronze japonais sur socle sculpté.
- ✓ 375. Deux porcelaines en vieux Japon: décor polychrome fond bleu grandes réserves décorées de fleurs.
- ✓ 376. Gravure en pierre de laide.
- ✓ 377. Grand plat Japon: fond bleu à réserves de fleurs moderne.
- ✓ 378. Une grande figurine japonaise décor polychrome.
- ✓ 379. Un lot de vingt tasses et seize soucoupes quatre tasses filées et trois soucoupes filées.
- ✓ 380 } <sup>381</sup> dix tasses et soucoupes Chine forme cannelle: décor sujets chinois, lot =

Gefal der voor-  
 Gestal wapen. - Nom-  
 nespunbre des objets.  
 des ob.

Land der Voorwerpen. - Nature des Objets.

Aanmerkingen - Observations.

- |   |                                                                                                          |                           |
|---|----------------------------------------------------------------------------------------------------------|---------------------------|
|   | ure rose et reserve paysages Thiers avec plateau même déco                                               | une tasse cassée.         |
| ✓ | 384. Cafetière en Japon polychrome no pieds: déco fond bleu à reserves d'oiseaux et fleurs               |                           |
| ✓ | 385. Tasse-fleur en forme de poisson surmonté d'un Japonais.                                             |                           |
| ✓ | 386. Terrine en forme de tortue, ure suite émaillée.                                                     |                           |
| ✓ | 387. Petite commode en os découpé et sculpté avec souce, travail chinois.                                |                           |
| ✓ | 388. Figurine siamoise déco polychrome.                                                                  |                           |
| ✓ | 389. Groupe de deux personnages sous un aigronille; déco polychrome, genre Satsuma moderne.              |                           |
| ✓ | 390. Une paire de petits magots Japonais.                                                                |                           |
| ✓ | 391 et 392. Petite garniture en porcelaine; deux cornes d'ivoire et une petite déco polychrome en relief | 1 corne endommagée.       |
| ✓ | 393. Deux petits cornets chin: déco fleurs et animaux                                                    | légère décolorée.         |
| ✓ | 395. Petite figure chinoise déco polychrome                                                              |                           |
| ✓ | 396. Une tasse à double fond: déco à roses et quadrillages découpés.                                     |                           |
| ✓ | 398. Deux petites potiches déco oiseaux                                                                  | deux pièces restaurées.   |
| ✓ | 399. Deux petits magots couchés C <sup>ie</sup> des Indes avec couronnes.                                |                           |
| ✓ | 400. Quinze tasses et trois soucoupes déco fleurs de chaux                                               | cinq tasses filées.       |
| ✓ | 401. Tasse et soucoupe C <sup>ie</sup> des Indes déco chaux                                              | fracturée.                |
| ✓ | 402. Quatre tasses, six soucoupes Japon surdicoré en porcelaine fleurie.                                 |                           |
| ✓ | 403. Tasse et soucoupe Chine déco fond rouge de fer à reserves                                           | légère filée.             |
| ✓ | 405. Deux tasses et soucoupes C <sup>ie</sup> des Indes déco sujet indien.                               |                           |
| ✓ | 406. Quatre " " " " enrou à Chine déco animaux                                                           |                           |
| ✓ | 407. Deux tasses Japon.                                                                                  |                           |
| ✓ | 409. Deux soucoupes et une tasse Chine déco fleurs                                                       | tasse fracturée.          |
| ✓ | 410. Tasse et soucoupe déco animaux. Famille verte.                                                      | légère filée              |
| ✓ | 412. Tasse Japon.                                                                                        |                           |
| ✓ | 413. Une tasse avec couronille Chine                                                                     | moderne, couvercle cassé. |
| ✓ | 414. Quatre soucoupes famille verte.                                                                     |                           |
| ✓ | 415. Un godet avec déco chinois                                                                          | moderne                   |
| ✓ | 416. Idem                                                                                                | id                        |
| ✓ | 417. Fontaine et bassin Chine; famille verte; déco poissons et plantes aquatiques. Extérieure            |                           |

Gedrukt de voor- werpen. - Nom- bre des objets.	Aard der Voorwerpen. - Nature des Objets.	Aanmerkingen. - Remarques.
	flurs et oiseaux.	
✓ 418.	Sucrie en Japra avec cascade.	
✓ 419.	Deux dragons en porcelaine émaillée décor polychrome,	une pièce fracturée.
✓ 420.	Une figurine japonais décor fleurs	moderne.
✓ 421.	Idem.	id.
✓ 422.	Une figurine japonais	fracturée.
✓ 423 et 424.	Deux figurines japonaises décor polychrome	une fracturée.
✓ 425	Une plus grande.	
✓ 426 et 427.	Deux idem	moderne.
✓ 428.	Un idem à l'éventail	fracturée.
✓ 429.	Deux éléphants d'or au naturel Chine	Demi-moderne.
✓ 430.	Belle garniture de 5 pièces Cé de Indes; d'or à mandarine sur fond or filigrané et fleurs bleues.	
✓ 431.	Deux potiches carrés à goulots ronds et couvercles. Japon bleu.	
✓ 432.	Deux boîtes à thé, décor en relief, fleurs, perroquets (surdécoré)	un couvercle fracturé.
✓ 433.	Garniture de cinq pièces en Japon décor rouge bleu et or.	
✓ 434.	Petit bol fond bleu à réserves Japon	filé.
✓ 435.	Deux potiches Japon bleu surdécoré avec fleurs et oiseaux	
✓ 436.	" " Chine: la partie du bas couleur de café au lait, boute craquelé et la garniture bleu à fleurs.	
✓ 437.	Deux grandes boîtes à thé carrés Chine décor fleurs et papillons	goulots fracturés.
✓ 438.	Chope en porcelaine Japon décor fleurs.	
✓ 439.	Deux petites cafetières Chine décor figures, pagodes et fleurs	Une fracturée.
✓ 440.	Un cornet forme carré à bords décor fleurs et minimes feuille	fracturée.
✓ 441.	Chien de Fô, Chine, décor polychrome	moderne.
✓ 442.	Idem sur pied sculpté, en cuivre émaillé et doré.	
✓ 443.	Petite garniture de 5 pièces Chine décor vase fleuri, éventail et fleurs	un cornet et couvercle filé, couvercle stricté.
✓ 444.	Petite théière Chine décor de comètes.	
✓ 445.	" " à branchages: décor paysage	couvercle et rembour.
✓ 446.	" " Japon rouge bleu et or	goulot restauré.

Getal  
mer  
des

Getal der voor-  
werpen. - Nomen  
des objets.

Ordre des vorwerpen. - Nature des objets.

Opmerkingen. - Remarques.

- ✓ 447. Théière famille verte craquelée; décor arbres et fleurs.
- ✓ 448. id Japon bleu et or.
- ✓ 449. Grande théière Japon bleu, décor oiseaux et fleurs
- ✓ 451. C " " en forme de canard décor au naturel; couvercle orné d'une fleur de lotus. Chine.
- ✓ 452. Broc C<sup>ie</sup> des Indes, décor à figurines.
- ✓ 453. Jolie petite figurine en Chine, cinq pièces décor vases fleuris et ustensiles; deux petits vases, une rose quadrillée et autre bleu à roses blanches
- ✓ 454. Deux petites figurines chinoises, décor polychrome tenant des vases.
- ✓ 455. Japonais accroupi tenant sa barbe (vieux Satsuma).
- ✓ 456. Quatre petits vases vieux Chine craquelé, tête à anses utiles
- ✓ 457. Petites garnitures de cinq pièces vieux Japon à double fond décor rouge et bleu et or.
- ✓ 458. Petit vase en forme de bords superposés en vieux craquelé.
- ✓ 459. Chim de F5, famille verte.
- ✓ 460. Brûle parfum Japon, terre cuite émaillée, noire.
- ✓ 461. Socle en pierre de laud.
- ✓ 462. Magot couché en pierre de laud.
- ✓ 463. Deux magots pierre de laud.
- ✓ 464. Trois figurines avec socle, pierre de laud.
- ✓ 465. Deux " polychromes " " "
- ✓ 466. Une " " " "
- ✓ 467. Deux " " " "
- ✓ 468. Une figurine japonaise bronze sur socle pierre de laud
- ✓ 469. Un lot varia, 10 pièces, pierre de laud.
- ✓ 470. Vase couché avec figurine terre cuite émaillée.
- ✓ 471. Grand plat Chim décor cavaliers avec drapeau: petite colonne rose et bleu avec réserves de fleurs.
- ✓ 472. Assiette décor rose de Chim, pagodes et paysages, bord bleu.
- ✓ 473. Plat famille verte: décor cavaliers combattant avec oiseaux feu: techniques.

filée; couvercle de bronze.

deux fractures.

Une cassée

Genet der voor-  
werpen. - Nombro  
des objets.

Aard der Voorwerpen. - Nature des objets.

Aanmerkingen. - Remarques.

- ✓ 474. Plat Japon, grise. moderne.
- ✓ 475. Idem. de'ca fleurs. moderne.
- ✓ 476 et 477. Deux assiettes „melk en bloet," de'ca aux chiroixris.
- ✓ 478. Deux assiettes Chine, de'ca orlequins.
- ✓ 479. Pagode en pierre de lard.
- ✓ 479 1/2 Idem „ivoire de'coupe'
- ✓ 479 n°2. Un petit bronze Japonais.
- ✓ 480. Deux assiettes Japon rouge, bleu, or, de'ca vase fleuri.
- ✓ 481. Assiette laquée.
- ✓ 485. Grande fontaine en bronze japonais forme ovoïde avec couvercle et volutes montés avec dragons; sur la fosse lambequins dorés.
- ✓ 486. Deux tabourets en tere avec émaille bleue. moderne.
- ✓ 489. Petit paravent à huit volets en papier de lard avec peintures.
- ✓ 490. Deux grande feu en laque de Chine.
- ✓ 500. Cafetière Louis XVI en argent ciselé avec guirlandes et médailles à perles. Poids avec anne 2,200 Kg.
- ✓ 501. Double salière en forme coquilles sur pieds de lard. Louis XV. Poids: 200 gr.
- ✓ 502. Pot à tabac en argent Louis XIV. Poids 275 g.
- ✓ 503. Poivrière et mortairin forme torse Louis XIV. Poids: 525 g.
- ✓ 506. Ménagère transformée Louis XIV. (carafons taillés) Poids: 500 gr.
- ✓ 507. Huilière en argent, Louis XV (Poids: 375 g. un carafon cassé.
- ✓ 508. Service à café et thé époque Louis XIV avec ornements gravés. Poids 200g. 4 pièces.
- ✓ 529. Petit bateau à voiles sur roues. Travail hollandais. Poids: 100 gr.
- ✓ 530. Deux petits viducomes en argent forme grappe de raisin. Poids: 57 gr.
- ✓ 531. Petit plat profond avec Bacchante ciselée, bordure à rinceau Poids 275 gr. moderne.
- ✓ 533. Tabatière en argent ciselé, intérieur vernissé, Louis XV. Poids: 50 gr.
- ✓ 557. Goblets dit „Molentbeker," argent, travail hollandais. Poids: 225 g.
- ✓ 558. Petit bateau à voiles sur roues; travail hollandais; Poids brut: 125 g.
- ✓ 559. Reliquaire en filigrane argent en forme d'édicule carré sur pied. Poids brut 485g.
- ✓ 560. Grand viducome en argent ciselé cartouche et entourage de fruits. Louis XIII. P. 550g moderne.

Getal der voorwerpen. - Nombre des objets.

Land der Voorwerpen. - Nature des Objets

Aanmerkingen. - Observations.

- ✓ 561. Petite lampe d'église en argent filigrané. Poids 170 gr.
- ✓ 562. Petite jardinière en argent. Poids 125 gr.
- ✓ 563. Poudrière en forme de perdreau argent repoussé et ciselé. Poids: 280g.
- ✓ 564. Petit drapeau armes brodées de Hollande.
- ✓ 565. Panopli contenant deux cins japonais, étrier, sabre, pistolet et couteau de chasse.
- ✓ 566. " " oris, yataghan, sabre, poignard avec monture en argent. *Non plus complète*
- ✓ 567. Fusil albanais, canon incrusté, rapière espagnole et épée de cour.
- ✓ 568. Hachette fer damasquiné argent oriental et deux couteaux de chasse, dont un avec manche en ivoire.
- ✓ 569. Paire pistolets à double canon - adresse Chaumont (Liège) *moderne.*
- ✓ 570. Petit couteau oriental.
- ✓ 571. Poire à poudre corne.
- ✓ 573. Panopli contenant: un casque (Bortoguisotta) avec visière découpée, une poudrière en os gravé "Seda", une poudrière fer découpé, armoiries gravées, une petite poudrière, deux écries fer partie dorée, une paire menuettes fer, poissettes, deux épées cuivre, deux épées fer, une masse d'arme fonte, un petit poignard et un pistolet d'essai à poudre.
- ✓ 574. Petit drapeau samas vert, hampe avec pique *reste seulement un ancien n° 67.*
- ✓ 575. Une paire manches côté de mailles, un godendag manche cuir cloué, une petite poudrière, une paire pistolets à rosets avec ornements sculptés, une petite poudrière os sculpté, une paire écries en fer.
- ✓ 576. Une paire pistolets à rosets bois sculpté, une poudrière cuir bouilli, une épée et deux poudrières corne.
- ✓ 577. Panopli contenant: quatre hallebardes formes variées.
- ✓ 578 " " : trois hallebardes, une foughe et l'esponton gravé armoiries.
- ✓ 579. Panopli contenant: deux fusils à rosets, un fusil à air, une épée, un casque circassien, un sabre de marine.
- ✓ 580. Panopli contenant: un devant de côté de mailles, deux espontons, une fourche à fusil, une épée des chevaliers de la mort, casque surmonté d'une

Etat du vor-  
werpen. Nombre  
des objets.

État des vorwerpen. - Nature des Objets.

Opmerkingen. - Observations.

- dimin, un fusil incomplet daté 1622, arquebuse avec canon rayé.
- ✓ 581. Panopli contenant: une hallebarde, un esparton Louis XV, un goedending surmonté d'un sabre, une pique et une fourche.
- ✓ 582. Panopli contenant: petite arbalète de dame, dague avec lame ajoutée, une dague espagnole gravée (moderne), une dague longue et large, une petite idem, XVI<sup>e</sup> siècle, une hache Saxonne avec pistolet à rouet et un fragment d'épée.
- ✓ 583. Panopli contenant un fusil à roset allemand incrustations d'ivoire grand époque Louis XV, une hache, un fusil turc incrusté d'ivoire, un fusil japonais avec parties en cuivre, trois épées dont une avec coquilles et manche en four.
- ✓ 584. Une cotte de mailles et six hallebardes dont une avec partie cuivre et moderne.
- ✓ 585. Panopli contenant un fusil à roset, une guisarme, trois couteaux de chasse, un pistolet et un carquois.
- ✓ 586. Panopli contenant: un casque avec visière forme masque avec cornes et oreilles, trois dagues en fer XVI<sup>e</sup> siècle, un stylet, deux fusils à rouet et un fusil à air.
- ✓ 587. Panopli contenant une grande hallebarde, une hallebarde et fourche, trois espartons et un devant de cuirasse gravé moderne.

Liste supplémentaire fournie à M. Th. Aug. Sippens le 9 avril 1904.

- ✓ Traîneau de l'évêque Sobkowitz.
- ✓ Une paire de harnais appartenant à ce traîneau
- ✓ Traîneau Louis XV sans harnais.
- ✓ Eventail en ivoire à ornements relevés
- ✓ " " " peint.
- ✓ Paire manchettes, cuivre, avec plateau idem.
- ✓ " " " sans plateau
- ✓ Clef de serrure (chef-d'œuvre)
- ✓ Six <sup>petits</sup> tableaux japonais: soie peinte, <sup>figures</sup> personnages en ivoire.

} voir nos 330 et 331.

N<sup>o</sup> 2<sup>e</sup> liste supplémentaire.

- ✓ N<sup>o</sup> 588. Panopli: demi-armure hollandaise, trois épées à deux mains, hallebarde et ~~gros~~ hache d'armes gravée à longue hampe.
- ✓ N<sup>o</sup> 589. Un grand fusil de rempart.
- ✓ N<sup>o</sup> 590. Panopli: demi-armure gravée, trois épées à deux mains, un sabre écossais, une épée espagnole.
- ✓ Sans n<sup>o</sup>: Une montre en argent.
- ✓ Sans n<sup>o</sup>: Une momie d'Égypte en terre cuite.
- ✓ N<sup>o</sup> 450. Petite théière chinoise
- ✓ Sans n<sup>o</sup>. Drapeau d'église en tapisserie (Purgatoire et ange. Inscription Et Lucerna ejus est Agnus Misere mei Deus).
- ✓ Anciens N<sup>o</sup> 68 et 69 à l'intérieur au crayon bleu: deux "petits rekmoelens" en argent.
- ✓ Sans n<sup>o</sup>. Grande coupe d'honneur en argent.
- ✓ Anciens n<sup>o</sup> 88 et 91. Deux ritoux.
- ✓ Sans n<sup>o</sup>. Grande arbalète à moufle.

L'étiquette a disparu.

N<sup>o</sup> 109

Une ✓ boîte à manches en ivoire, Louis XIV; couvercle sculpté: 5 corbeilles de fleurs, lambrequin, oiseaux; intérieur: dessin à la plume sans mica: dame, mi-caps, assise, s'occupant d'un travail à l'aiguille.  
 Longueur: 85 mm; largeur 60 mm; hauteur: 14 mm.  
 Déposé par M. Charles Boddaert, écrivain des Deux-Arts, le 4 juillet 1902.

N<sup>o</sup> 110 Dépôt de M. E. Scudobbel, avenue de la place d'Armes, 5, effectué le 10 février 1903.

Restitué le 10 avril 1904.

- une pièce de vieille dentelles de Binche 1,35 m x 0,06 m
- une " " " " " " 1,09 m x 0,015 m.
- une " " " " " " 0,30 m x 0,045 m.
- une " " " " " " " "
- une bande de vieille dentelle de Malines (point de Bourgogne) 0,54 x 0,07
- une " " " " " " " "



Gesid v. d. voorwerpen - Nombre des objets	Lijst der voorwerpen. - Nature des objets.	Aanmerkingen. - Observations.
<p>une</p> <p>une</p>	<p>bride de vieille dentelles de Malines (point de Bourgogne) 0,41 x 0,08</p> <p>" " " " " " " " " " " "</p>	
N° 111.	<p>Dépôt de M. E. Serdobbel, avenue de la Place d'Armes, 5, effectué le 19 février 1903.</p> <p>Voile de mariage de dentelle de soie ou blonde, datant de ± 1830.</p> <p>Longueur: 2,30 m, largeur: 0,48 m.</p>	<p>Restitué le 10 avril 1904</p> <p>Quelques petites déchirures dans le tulle.</p>
N° 112.	<p>Dépôt de M. E. Serdobbel, avenue de la Place d'Armes, 5, effectué le 19 février 1903.</p> <p>une pièce dentelle de Valenciennes à mailles carrées.</p> <p>un col, Bruxelles, point d'Angleterre.</p> <p>deux manchette, Malines.</p> <p>quatre pièces de dentelle de Malines.</p> <p>une pièce broderie sur tulle.</p> <p>un bonnet complet, dentelle de Bruxelles: fond, garniture, deux brides.</p> <p>un voile de mariage, application de Bruxelles (1818).</p>	<p>Restitué le 10 avril 1904.</p>
N° 113	<p>Dépôt de M. E. Serdobbel, avenue de la Place d'Armes, 5, effectué le 10 mai 1903.</p> <p>un mouchoir du XVIII<sup>e</sup> siècle garni de dentelle, "point de Lille"</p> <p>un bonnet du Pays de Waes, tulle brodé. 1810.</p>	<p>Restitué le 10 avril 1904.</p>
N° 114	<p>In bewaring gegeven door den heer H. Claeys, pastoor, handelende in naam der Kerkfabriek van St-Niklaas te Gent, 26 Sept. 1903</p> <p>een <sup>uit</sup> glazen flesch <sup>met oor</sup> waarvan de hals versierd is met zijdenbroodwerk, en voorzien van een houten stopsel zonder versiering. Hoogte 0,182 m.</p>	
N° 115	<p>Dépôt fait par M. Pol Ami, directeur de l'Orphelinat pour</p>	

Getal van de voorwerpen - Nombre des objets.

Aard der voorwerpen. - Nature des objets.

aanmerkingen. - Observations.

garçons, agissant au nom de la Commission des Hospices civils de Gand, en 1905.

Une  $\checkmark$  armoire provenant de l'ancien bâtiment des „Sculders”, datant de 1669, et dont l'un des panneaux représente deux „sculders” tenant un écusson portant la date précitée.

N° 116 Une  $\checkmark$  <sup>grande</sup> lanterne ayant servi à accompagner le <sup>portant le</sup> prêtre dans l'administration du viatique; lanternon battie à ornements repercés; vitres de corne; plateau mobile à 4 bobèches; 2 grands étiquois. Style renaissance, XVII<sup>e</sup> siècle. Hauteur totale, anneau compris, 0,59 m; diamètre: 0,25 m. Une feuille de corne manque.

Le dépôt est fait par la fabrique d'église de St-Baron. Sa feuille de dépôt a été remise à M. le vicaric général A. Segers, doyen du Chapitre et président du Conseil de fabrique.

Une  $\checkmark$  <sup>ait</sup> cassolette; bois peint en blanc avec ornements dorés; 4 pieds; un plateau <sup>mobile</sup>. Style Louis XVI. Hauteur totale: 0,63 m. <sup>à</sup> dommagé.

Deux  $\checkmark$  fragments de menuiserie: portes de confessionnal ou rebours de stalles. Chêne. Style Louis XV. Hauteur: 1,132 m (maximum), 1,01 (minimum). Longueur: 0,495 m.  
27 février 1907.

N° 117. Une  $\checkmark$  moule pour couler les plombs pour une messe fondée à St-Baron en 1676; avers: un calice et la date 1676; revers S \* B; forme de tenailles; fer. Longueur 0,425 m.

Comme ci-dessus.

Une  $\checkmark$  moule pour couler les méreaux obituaires de l'évêque Triest, 28 mai 1657; cuivre; les deux jonets du moule sont fixés dans des chapes en bois réunies au moyen d'une charnière et ayant la forme d'un casse-noisette; longueur de l'objet fermé 0,315 m.

Trois  $\checkmark$  jonets de moules servant à couler des méreaux: a) S. // PIETERS, - b) F. T. VRAU. HEMDEN. - Cuivre; 0,09 x 0,08.  
30 avril 1907. c) F. T. MANS-HEMDEN.

N° 118 Dépot effectué par M. Pannekoek, curé de l'église de Vinderhorste,

Catal van de voorwerpen. - Nombr des objets.	Aard der voorwerpen. - Nature des objets.	Aanmerkingen. - Observations.
----------------------------------------------	-------------------------------------------	-------------------------------

le 14 janvier 1908.

<p>Une croix processionnelle en cuivre décrite par J. De (Saint) Genois dans le <i>Messenger des sciences historiques</i>, année 1862, pages 412, ligne 9 à page 413, ligne 13, et figurée sur les deux planches jointes à l'article.</p>	<p>Dégradations constatées: 4 perles sur la face antérieure et deux rosettes de la face postérieure.</p>	<p>De curé De Conservator Pannekoek.</p>
-------------------------------------------------------------------------------------------------------------------------------------------------------------------------------------------------------------------------------------------	----------------------------------------------------------------------------------------------------------	----------------------------------------------

N° 119 Dépot effectué par M. le Chevalier G. de Neve de Roden, rue des Foulans, 18, Gand.

Un costume de cour Louis XVI porté par le Baron de Neve à la fin du XVIII<sup>e</sup> siècle: habit, gilet et culotte de drap blanc avec broderies d'argent.  
- Dépot effectué pour un terme indéterminé le 4 mai 1908.

N° 120 Dépot effectué par M. le Directeur de l'Orphelinat de garçons de Gand, Boulevard des Hospices, Gand, pour un terme indéterminé, le 15 août 1909.

Un crucifix sculpté de bois de chêne du commencement du XVIII<sup>e</sup> siècle; hauteur totale: 1,40 m; largeur totale 1,125 m; hauteur du Christ: 0,75 m.  
Le croisillon supérieur est orné de deux fêtes d'anges ailés, les croisillons latéraux sont ornés d'une fête ailée, le croisillon inférieur est muni d'une pièce ajoutée ornée d'un ornement de style Louis XIV.

N° 121 v Gent, 5 October 1909.

De ondergetekende, A. Van Werveke, conservator van het Museum van Oudheden, verklaart antvangen te hebben in bruikleen van den heer René Dony, deken, handelende in den naam van de gemeente der Veerleplaats, het blaasoen van die gemeente, groot 47 cm X 47 cm. en dragende van opschrift, 1<sup>o</sup> Blasoen van S. Pharaahydenplaatsse vermiendt a<sup>o</sup> 1627. De ondergetekende of zijn opvolger zullen het blaasoen teruggeven bij de eerste opvoeding en tegen teruggave van het huidige ge-  
tragschrift.

(Get.) *A. Van Werveke*

N° 121 Dépôt fait par M. le Secrétaire des Hospices civils de  
Gand :

une cloche du fondateur De Maluy d'Anvers de 1741, provenant  
de l'hospice Schreibern.

Gand, le 2 mai 1910.

## Bijlage — Annexe

3 juli 1917. Dossieren, uit het huis Rode Kruisstraat n° 30. toebehoorende aan den heer Serber, Ruiters Kapitein.

D.

11 juli 1917 Een bezijzenkast — een tafeltje — een wandelstok groot model — een mahoniehouten bureelkastje. *een bijjuwiel,*

Een koffer porceleinwerk (wedergezonden den 18 juli en toebehoorende aan het huis Schaapstraat n° 3.) uit den koffer is behorende een theekan, een grijs-blauw kanetje, en een tabakspot.

11 juli 1917 twee katers, *Philosophia Naturalis*, en *Philosophia Universalis* toebehoorende aan den heer Serber Rode Kruisstraat n° 30.

18 juli 1917. Een klavecimbel in mahoniehout. *1* Schaapstr. n° 3.  
Een koperen svingerwerk

kap-  
pen,

even

er

ke.  
ator.

ster

Faint, illegible handwriting in the upper section of the page, possibly representing a list or notes.

A large, mostly blank area of the page with very faint, illegible handwriting, possibly representing a continuation of notes or a list.

PROVINCE

DE LA

*Flandre Orientale*

VILLE DE GAND

ADMINISTRATION

DES

HOSPICES

*Gand, le* II mars 1913

A Monsieur Van Werveke,

Conservateur du Musée d'Archéologie,

à GAND.

Stad Gent.  
I. Bureau.  
Museum der Bijloke.

Gent, den 13 november 1913.

Mijnheer Th. Verloove,  
Voorzitter der K.M. Nijverheid en Wetenschap-  
pen,  
Prinsenhof, 36, T/S.

Mijnheer,

Wij hebben de eer U ter kennis te brengen dat de zeven portretten der vroegere voorzitters uwer maatschappij ter bewaring mogen geplaatst worden in het museum der Bijloke. Gelief U daarvoor te verstaan met M. Van Werveke, conservator.

De Stadssecretaris,  
/get/ M. Heins.Het College van Burgemeester  
en Schepenen  
/get/ De Weert./Afschrift voor M. Van Werveke,  
Conservator der Bijloke/.

Handwritten notes on lined paper, including a header "Date" and "Page" and several lines of text.

Blank lined paper with a faint blue horizontal line near the bottom.



VILLE DE GAND — STAD. GAND

PROVINCE

DE LA

*Flandre Orientale*

VILLE DE GAND

ADMINISTRATION

DES

HOSPICES

*N<sup>o</sup>* 965

Annexe

*Gand, le* II mars 1913

A Monsieur Van Werveke,

Conservateur du Musée d'Archéologie,

à GAND.

Monsieur le Conservateur,

viennent de faire en la personne de

MONSIEUR

Charles-Guillaume-Paul Verstraete

Ancien directeur de l'orphelinat des garçons,  
Président de l'Association de la Presse (section des Flandres),  
Officier retraité,  
Chevalier de l'Ordre de Léopold,  
Décoré de la Croix civique de 1<sup>re</sup> classe,  
Officier d'académie,

leur Père, Beau-Père, Grand-Père, Frère, Oncle et Beau-Frère bien-aimé, né à Gand, le 5 Avril 1829. décédé à Gand, le 16 Janvier 1901, après une pénible maladie.

*L'inhumation dans le caveau de famille aura lieu au cimetière communal de Ledeborg, le Samedi 19 Janvier à 3 heures de relevée.*

On se réunira à la mortuaire, Boulevard de la Citadelle, 98, à 2 1/2 h.

*Souvenez-vous de lui.*

Gand, le 15 Janvier 1901.

The first of the year was a very  
 successful one. The weather was  
 very good and the crops were  
 all well. The people were  
 very happy and the business  
 was very good. The year was  
 a very good one.

M. W.

PROVINCE

DE LA

*Flandre Orientale*

VILLE DE GAND

ADMINISTRATION

DES

HOSPICES

*N<sup>o</sup>* 965

Annexe

*Gand, le* II mars 1913

A Monsieur Van Werveke,

Conservateur du Musée d'Archéologie,

à GAND.

Monsieur le Conservateur,

J'ai l'honneur de vous faire connaître que la Commission des Hospices a décidé de laisser en dépôt, au Musée d'Archéologie, les deux bancs Renaissance, les tableaux et les chaises, qui faisaient partie du mobilier de l'Hospice des Vieillardset les objets qui ont un intérêt artistique ou historique suffisant pour y prendre place.

Il vous suffira d'en dresser l'inventaire dûment signé par vous, à titre de reçu, en en prenant possession.

Veillez agréer, Monsieur le Conservateur, l'assurance de ma considération distinguée.

Le Secrétaire de la Commission,

*J. Vulliamy*

1914

NOVEMBER

1914

1914

Faint, illegible text, possibly bleed-through from the reverse side of the page.

Gand, le 1 mars  
Gent, den

1913

Musée d'Archéologie.

Dépôt.

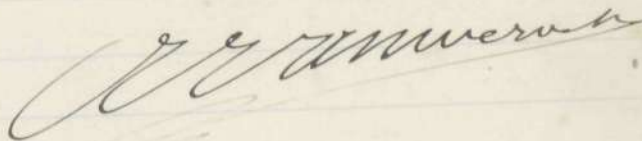
Monsieur le Secrétaire,

Annexe

Comme suite à ma lettre de hier, 28 février, j'ai l'honneur de solliciter aussi le dépôt des dix chaises Louis XVI et Empire, <sup>provenant de l'Hospice des Vieillards et</sup> que je vous avez fait transporter au Bureau des Hospices. Ce sont des pièces intéressantes et j'insiste d'autant plus <sup>pour</sup> qu'elles soient déposées chez nous dans le Musée d'Archéologie, qu'elles ont été fabriquées à Gand et que nous réunissons tous les meubles de provenance gantoise.

Espérant que ma demande sera favorablement accueillie, je vous prie d'agréer, Monsieur le Secrétaire, avec tous mes remerciements, l'assurance de mes sentiments les plus distingués.

Le Conservateur



Monsieur Waelhock, Secrétaire de la Commission des Monuments,  
Hospices civils de Gand,

1891

1891

Journal of [illegible]

I have been thinking a great deal lately of the  
 future of our country and the people who  
 inhabit it. It seems to me that we are  
 passing through a great crisis, and that  
 the result will determine whether we are  
 to remain a united people or become  
 a collection of warring states. I believe  
 that the only way to preserve our  
 Union is to maintain the principles  
 upon which it was founded. We must  
 stand firm by the Constitution and  
 the rights of the individual. We must  
 not allow ourselves to be divided by  
 sectional interests or by the passions  
 of the moment. We must remember  
 that we are all citizens of one  
 country, and that we are all  
 entitled to the same rights and  
 privileges. We must not allow  
 ourselves to be divided by  
 sectional interests or by the  
 passions of the moment. We must  
 remember that we are all citizens  
 of one country, and that we are  
 all entitled to the same rights  
 and privileges. We must not allow  
 ourselves to be divided by sectional  
 interests or by the passions of the  
 moment. We must remember that  
 we are all citizens of one country,  
 and that we are all entitled to  
 the same rights and privileges.

of [illegible]

[illegible]

[illegible]

[illegible]

[illegible]

[illegible]

[illegible]

[illegible]

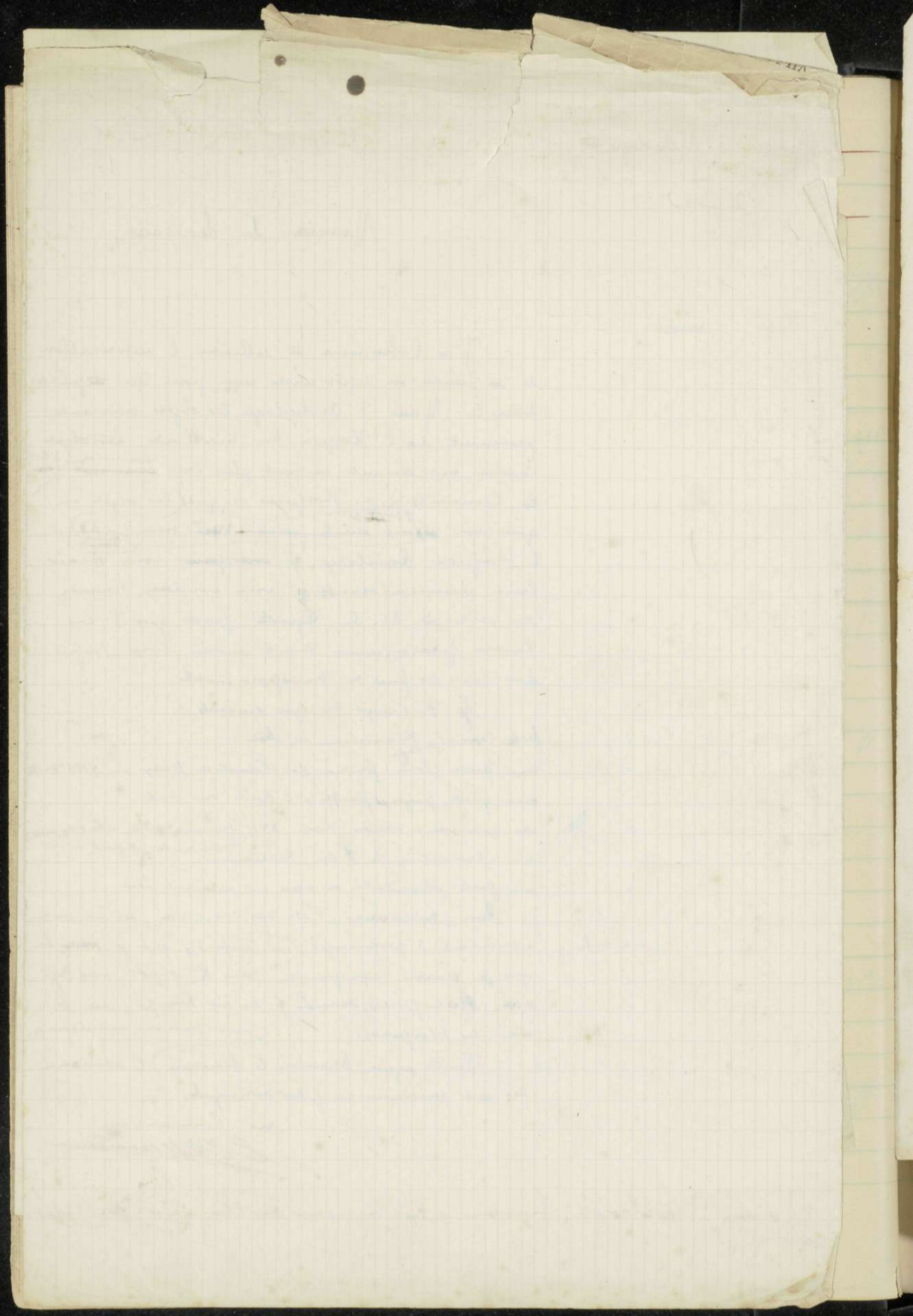
[illegible]



*[Faint, illegible handwriting on a grid background]*







Gand, le 15 février  
Gent, den

1913.

Musée d'Archéologie.

Dépôt des Hospices.

Annexe

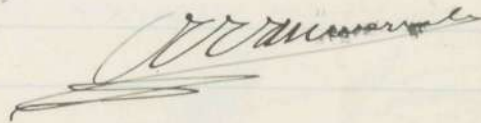
Monsieur le Secrétaire,  
des Hospices civils.

J'ai prié l'employé chargé du déménagement des meubles de l'Hospice des Vieillards, de vouloir laisser dans le ~~local de~~ local de la Byloque les deux brues Renaissance que vous m'avez autorisé à prendre en dépôt dans le Musée, comme reçu naturellement. Il m'a dit qu'il ne peut rien faire sans votre autorisation. Voulez-vous ~~me~~ faire le nécessaire?

Il y a (un ou deux tableaux de pose de robes, il est vrai) dans la Clothe mais qui pourraient convenir, comme robe de la même époque, à orner la maison Renaissance de l'annexe. Pourrais-je les commander aussi sans le dépôt?

Je vous prie, Monsieur le Secrétaire, avec mes remerciements, l'assurance de mes sentiments les plus distingués.

Le Conservateur



1892

Journal of the

In the first part of the year the weather was very warm and the crops were very good. In the second part of the year the weather was very cold and the crops were very poor.

It was a very good year for the crops.

The weather was very good in the first part of the year and the crops were very good. In the second part of the year the weather was very cold and the crops were very poor.

Journal of the

In the first part of the year the weather was very warm and the crops were very good. In the second part of the year the weather was very cold and the crops were very poor.

un V. n° 2087

PROVINCE

DE LA

*Flandre-Orientale*

*Gand, le 30 juin 1909*

VILLE DE GAND

ADMINISTRATION

DES

HOSPICES

Monsieur,

*N° 2428*

**Annexes**

En suite à votre lettre du 24, nous avons l'honneur de porter à votre connaissance que nous vous autorisons à faire prendre, à l'Orphelinat de Garçons, le crucifix de chêne, datant de 1700, pour être déposé, au nom des Hospices, au Musée d'Archéologie.

Nous vous autorisons également à remplacer quelques chaises de l'Hospice des Vieilles Femmes par des chaises neuves.

Vous voudrez bien, à cet égard, vous entendre avec l'Econome de l'Etablissement.

Vous voudrez aussi nous adresser le reçu des pièces que vous aurez prise en dépôt au Musée.

Recevez, Monsieur, l'assurance de notre considération distinguée.

La Commission des Hospices Civils,

Le Secrétaire,

*J. Vulliamms* *[Signature]*

A Monsieur le Conservateur du Musée d'Archéologie de GAND.

Gand impr. Ad. Hoste. - 1.

PROVINCE

DEPARTMENT

MINISTRY

HOSPITAL

No. 1234

Annex

Faint, illegible text in the upper left quadrant, possibly bleed-through from the reverse side of the page.

Faint, illegible text in the lower left quadrant, possibly bleed-through from the reverse side of the page.

Handwritten scribbles or signatures in the bottom left corner, appearing as dark, overlapping lines.

Faint, illegible text in the lower right quadrant, possibly bleed-through from the reverse side of the page.

Faint, illegible text at the bottom right of the page, possibly bleed-through from the reverse side.

Dubbel.

14 juillet 1920

Ondergeteekende, Conservator van de Museums van Oudheden en van de Historische Monumenten der stad Gent, verklaart ontvangen te hebben in bruikleen van Mevrouw Weduwe Julius Mac Leod de vijf hierna beschreven meubels in Louis XV -stijl van wit geschilderd hout met vergulde randen:

- 1° één canapé met vijf pooten en één rugleuning rechts, overtrokken met witte zijde waarop geborduurd loofwerk;
- 2° één armstoel met witte geribde zijde met geborduurd loofwerk;
- 3° één armstoel met witte zijde met geschilderd loofwerk;
- 4° één armstoel met witte stoffe met geborduurd loofwerk en eenden;
- 5° één armstoel met witte zijde met geschilderd loofwerk.

Deze meubels worden met de grootste zorg bewaard in het Museum der Bijloke evenwel zonder verantwoordelijkheid van wege den Conservator noch van het Stadsbestuur.

Gent, 7 Juni, 1920.

Pour le Société Royale de Médecine de Gand  
Le Conservateur

J. Ferraris de Roux

*Handwritten note:* Oude

Ondergetekende, Conservator van de Musea van Oudheden en van de Historische Monumenten der stad Gent, verklaart ontvangen te hebben in druk-leen van Mevrouw Weduwe Justine Mac Leod de vijf hierna beschreven meubels in Louis XV-stijl van wit geschilderd hout met vergulde randen:

- 1° één canapé met vijf poten en één rugleuning rechts, overtrokken met witte zijde waarop geborduurd loofwerk;
- 2° één armstoel met witte zijde met geborduurd loofwerk;
- 3° één armstoel met witte zijde met geborduurd loofwerk;
- 4° één armstoel met witte zijde met geborduurd loofwerk en eendens;
- 5° één armstoel met witte zijde met geborduurd loofwerk.

Deze meubels worden met de grootste zorg bewaard in het Museum der Bijloke evenwel zonder verantwoordelijkheid van wege den Conservator noch van het Stadsbestuur.

Gent, 7 Juni, 1820.

*Handwritten signature:* J. de Maessene



SOCIÉTÉ ROYALE  
DE  
MÉDECINE DE GAND

SECRETARIAT  
RUE BASSEL 20

Bd Britannique 61

GAND, LE 14 juillet 1930

dépôt

A Monsieur Nové, Conservateur du  
Musée d'Archéologie de la Ville de Gand,

Monsieur le Conservateur,

Par la présente nous avons l'honneur de  
vous demander de bien vouloir prendre en dépôt  
le tableau de sawage représentant la dissection des  
monstres ischiopages par Pelfijn (1701), tableau  
appartenant à la Société Royale de Médecine de  
Gand.

Je vous prie, Monsieur le Conservateur,  
avec nos remerciements anticipés l'expression de  
nos sentiments très distingués

Pour la Société Royale de Médecine de Gand

Le Secrétaire

D. Forunis de Rom.

attaché

REVUE

REVUE ROYALE

DE LA SOCIÉTÉ ROYALE

ANNUAIRE

1854

1855

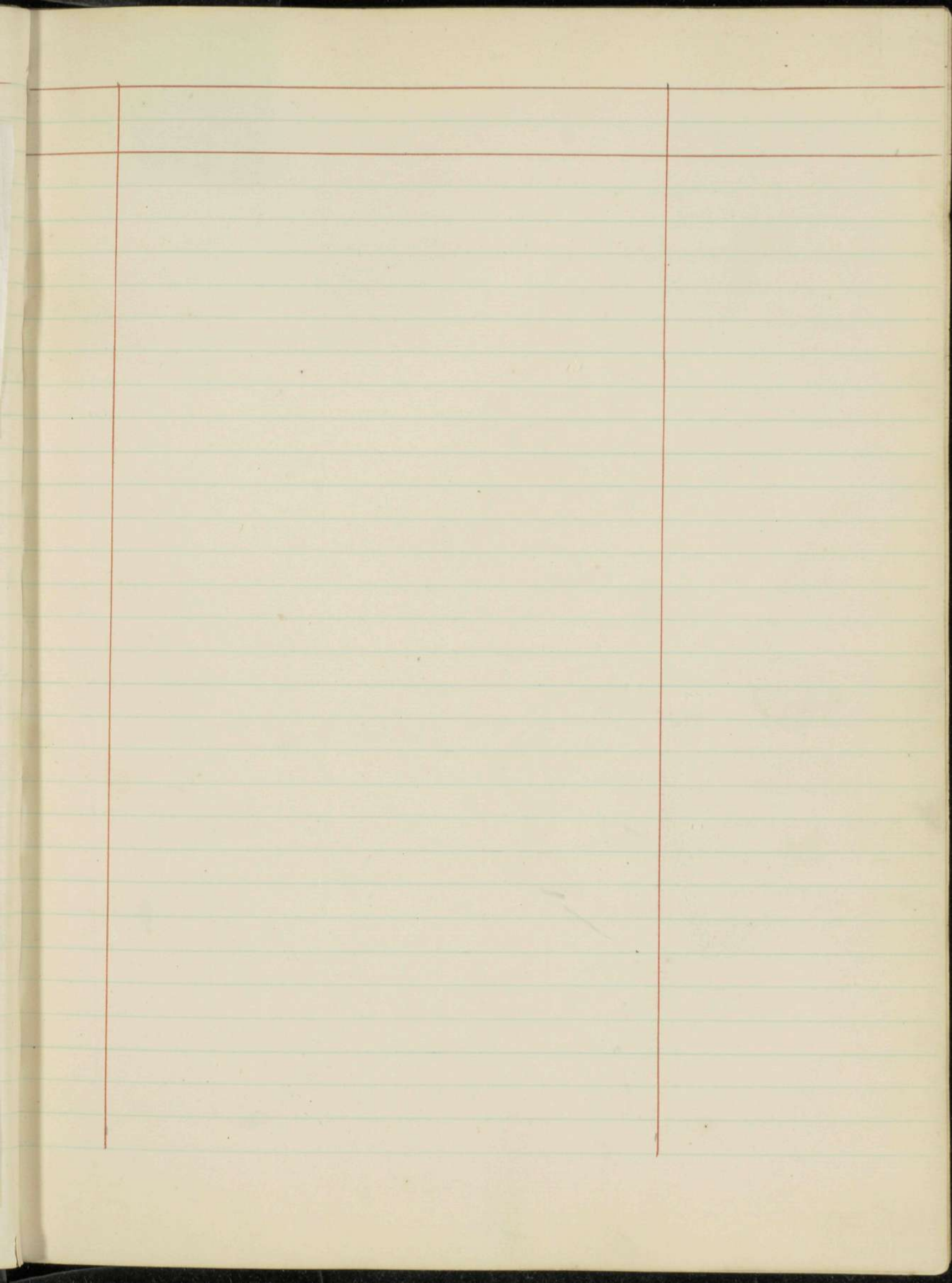
1856

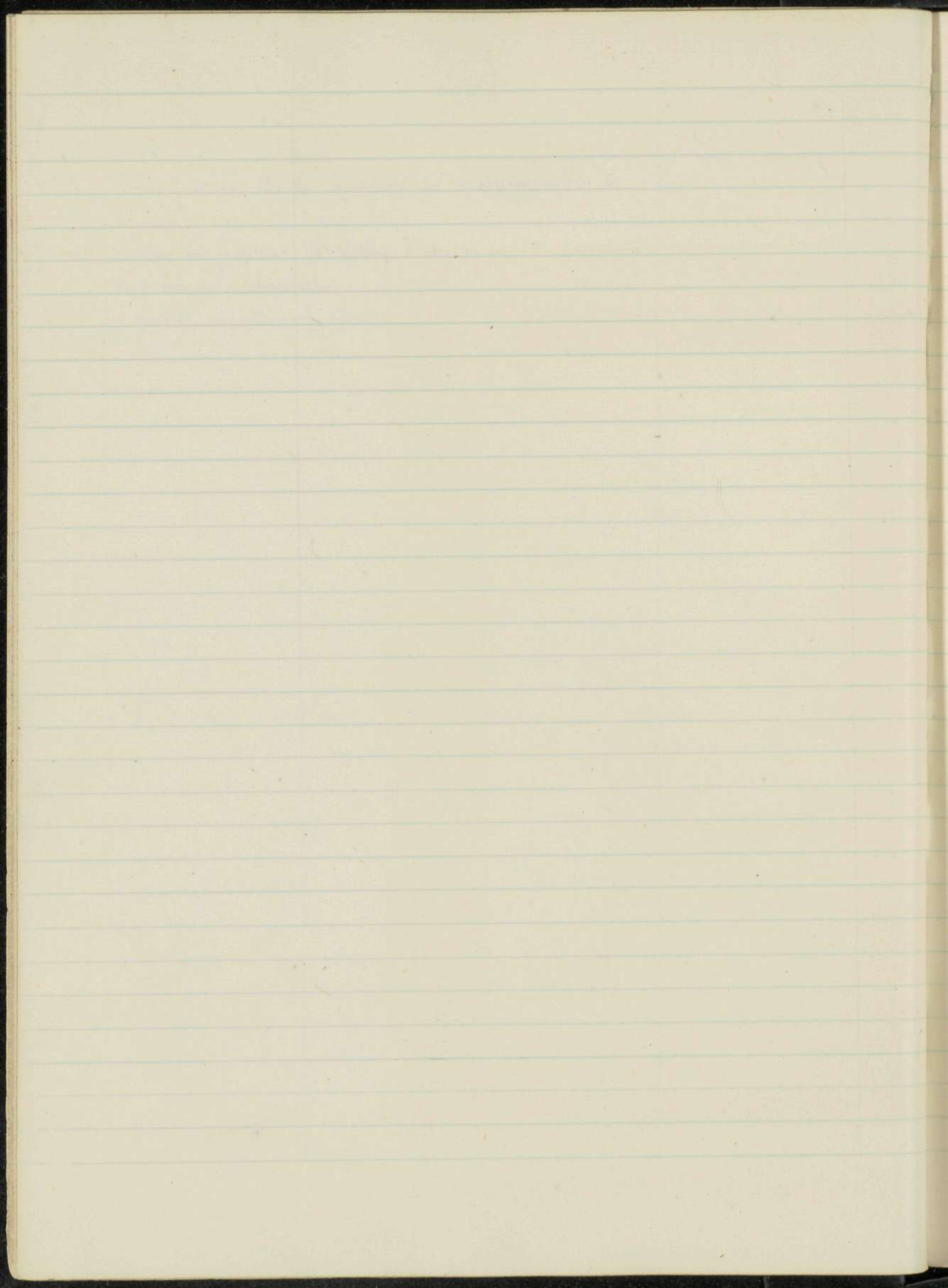
1857

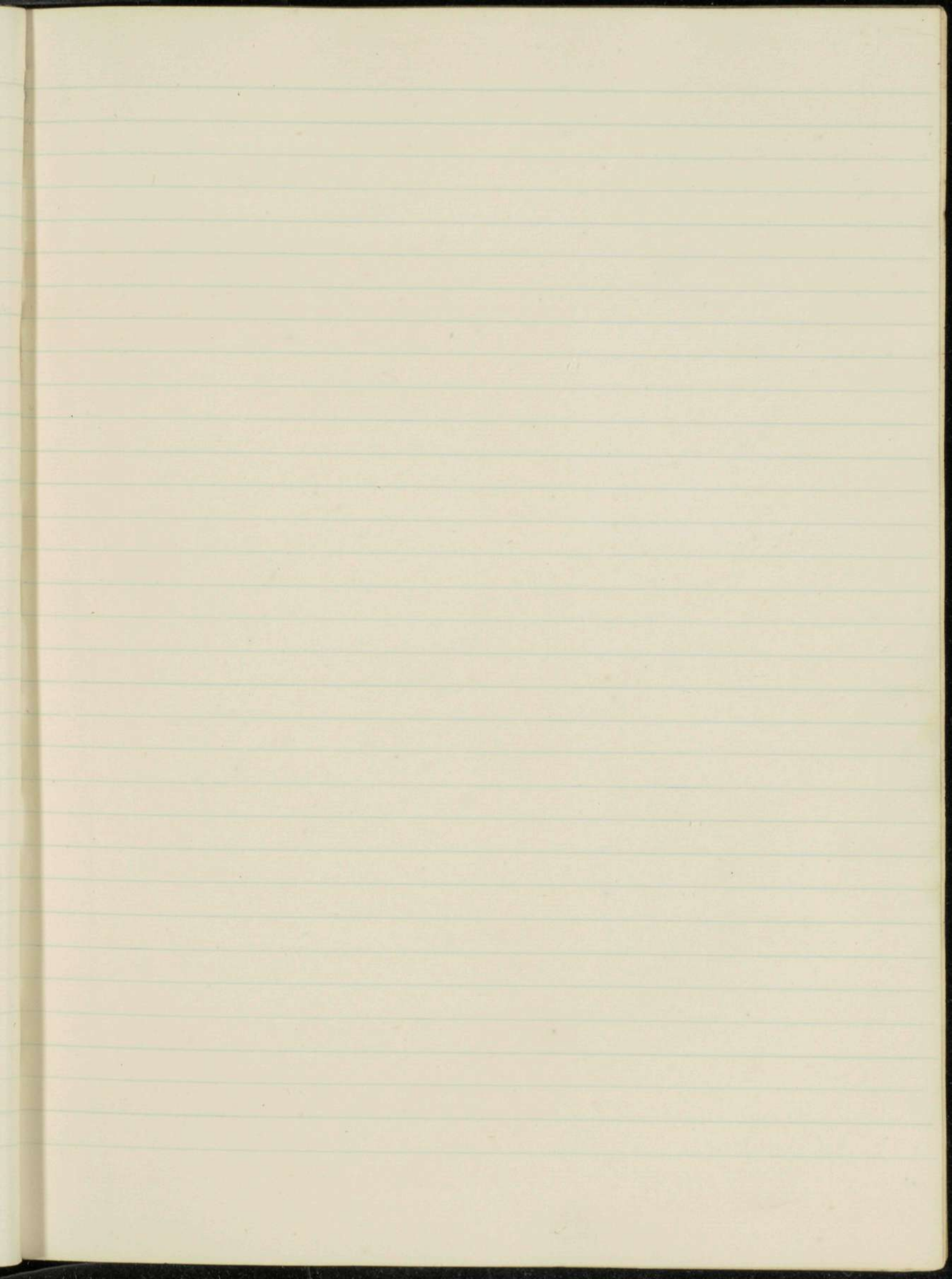
1858

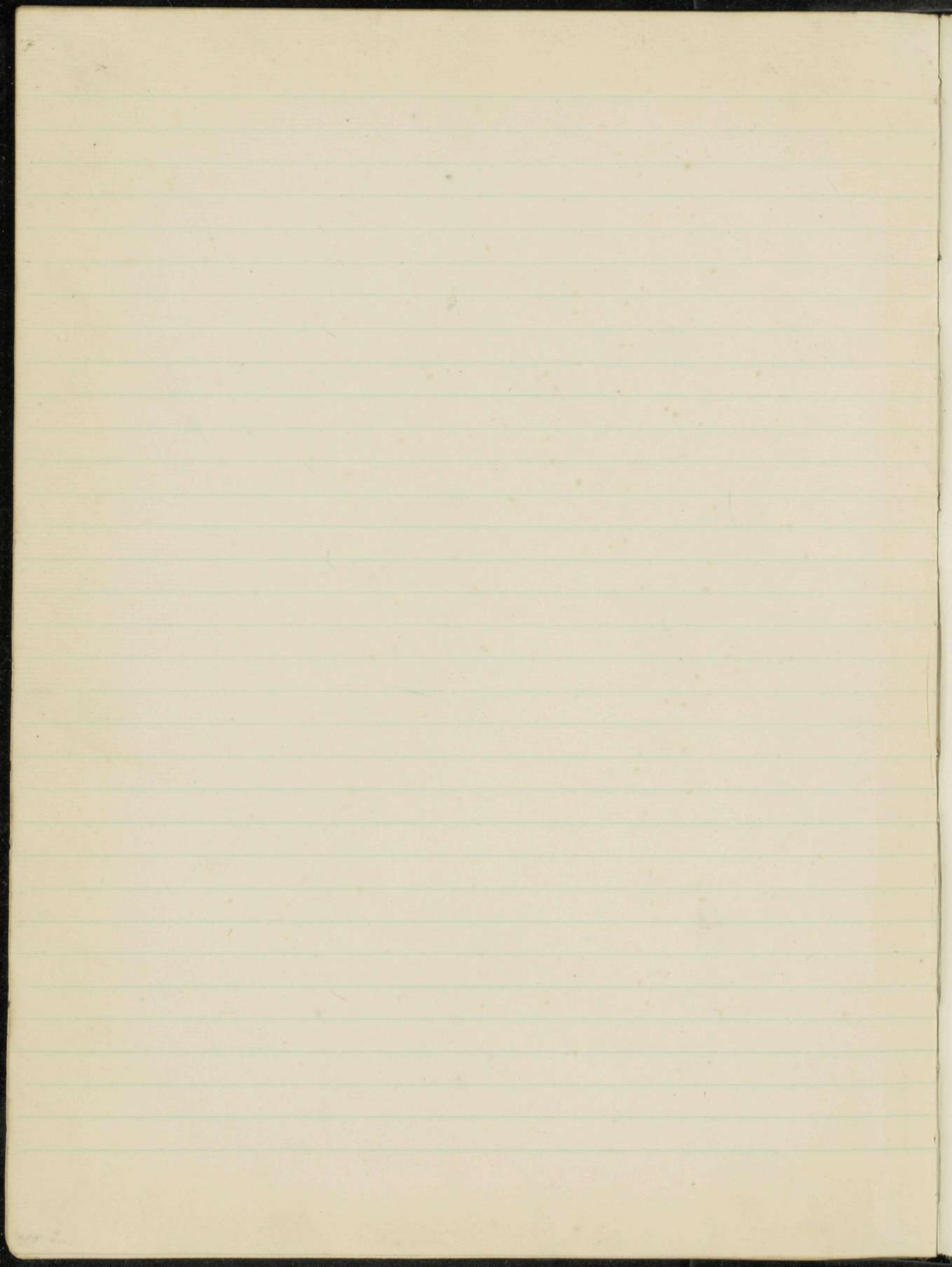
1859

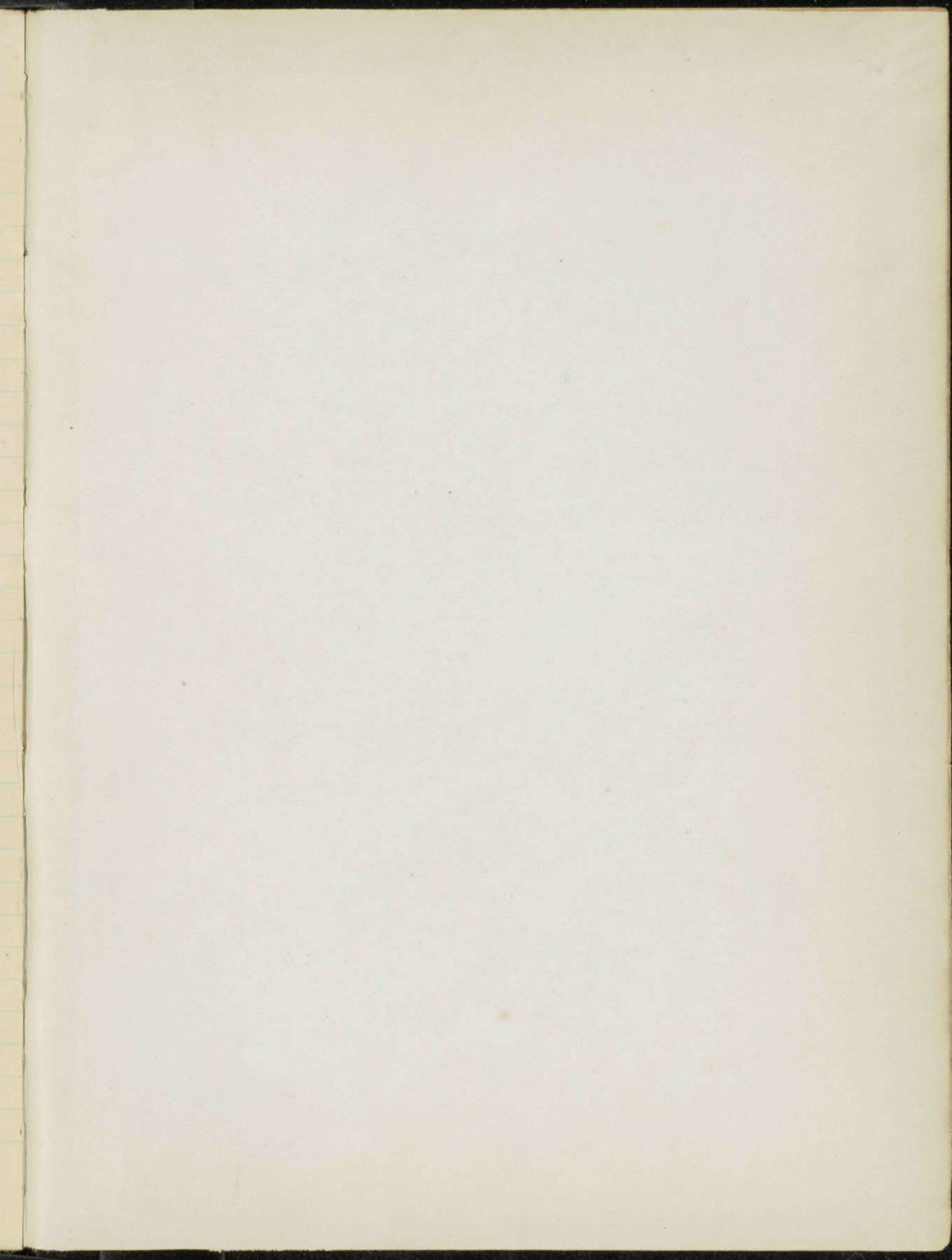
1860

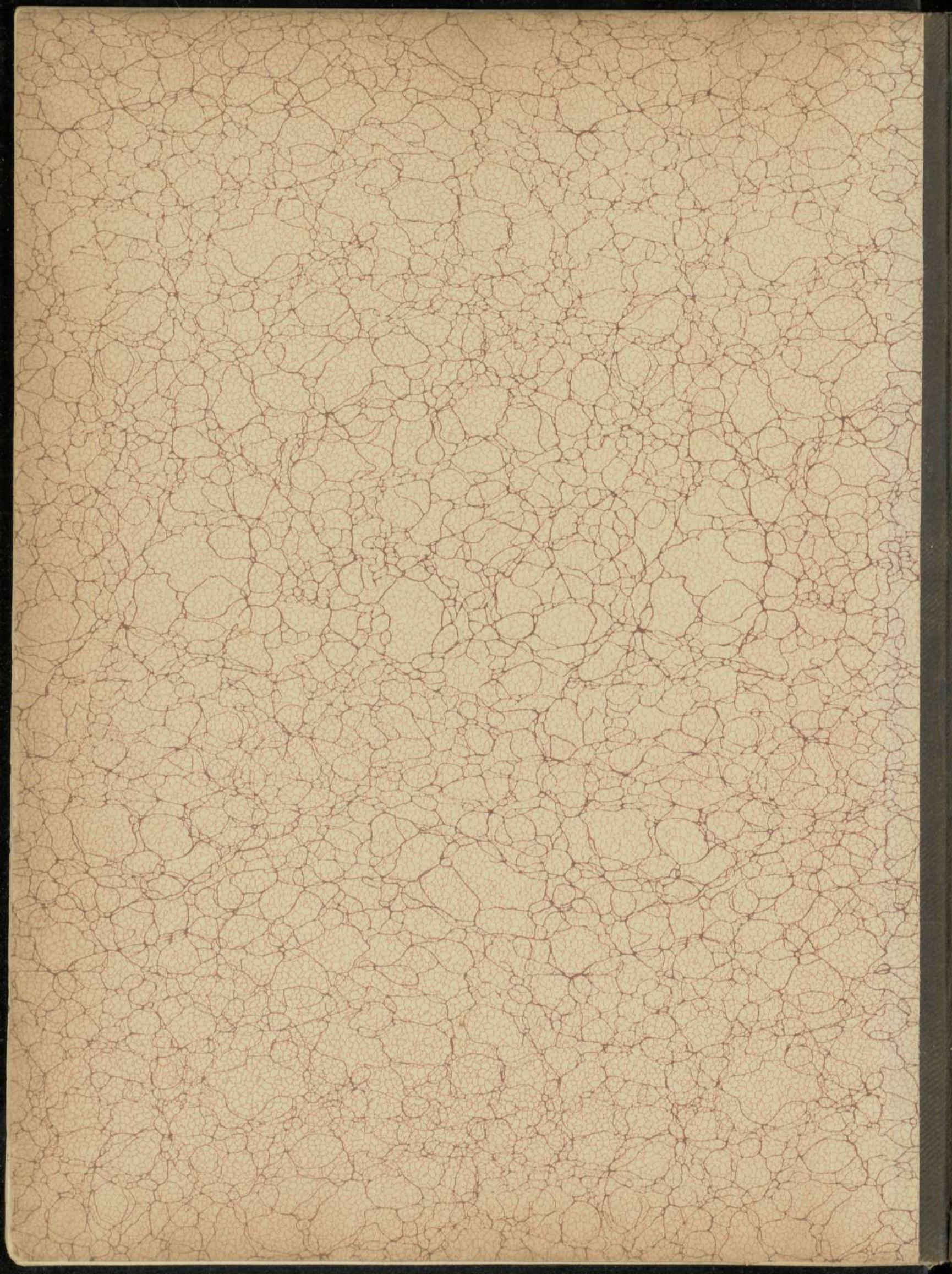














Nr.:

Voorwerp:

Standaard Riemmaker  
Speldenmaker  
Cépinghen

L.:

cm

B.:

cm

Verso

H.:

cm

D.:

cm

STAD GENT  
OUDHEIDKUNDIGE MUSEA

Beschrijving:

Verwerving

Herkomst :

Datering :

Auteur :

Refer. :

~~Verwijzingen~~ :

Rapports annuels depuis 1834 p. 3 v. o.  
Rapport v. 25 nov. 1848 over archief (p. 21).

Dos. naam    Foto    Neg  
Dos. nr      Diap.  
Tentoong.    Drukpl.

Literatuur :

Verwerving :

Toestand :

Datum :

Behandeling :

Paraaf :



*[Faint, illegible handwriting on a piece of paper pasted onto the book cover. The text is mirrored and difficult to decipher.]*



Nr:

Voorwerp:

Toorten Riemmakers.  
Speldenmakers  
(épingliers)

L.:

cm

B.:

cm

Verso

H.:

cm

D.:

cm

STAD GENT  
OUDHEIDKUNDIGE MUSEA

Beschrijving:

Verwerving

Herkomst:

Datering:

Auteur:

Refer.:

Verwijzingen:

Rapports annuels depuis 1837. f. 3 vo.  
Rapport v. 25 Nov. 1848. over Archief. (p. 21).

Dos. naam Foto Neg  
Dos. nr Diap.  
Tentoong. Drukpl.

Literatuur:

Verwerving:

Toestand:

Datum:

Behandeling:

Paraaf:

L. :  
H. :  
ca. 18  
ca. 18

100th Anniversary  
of the  
(1870-1970)

Vereniging

STAD GENT  
GODHEIDRONDSE MUSEA

Titel :

Datum :

Jaar :

Reeks :

Doc. nr. :  
Fot. :  
Neg. :

Doc. nr. :  
Dop. :  
Tentoonst. :  
Ditst. :

Vereniging :

Datum :

Plaats :

~~Vereniging~~ - Report annual 1970  
Rapport v. 22 Nov 1970 over K. (p. 10)

Locatie :

Tentoonst. :

Beschrijving :

Nr:

Voorwerp:

Hechtsels van  
Schalmeispelez.

L.:

cm

B.:

cm

Verso

H.:

cm

D.:

cm

STAD GENT  
OUDHEIDKUNDIGE MUSEA

Beschrijving:

Herkomst:

Datering:

Auteur:

Refer.:

Dos. naam	Foto	Neg
Dos. nr	Diap.	
Tentoong.	Drukpl.	

Verwijzingen:

Literatuur

Verwerving:

Datum:

Paraaf:

Toestand:

Behandeling:

(Archief: ~~MM/AA~~)

L'aidé-archiviste. . . . . découvre à l'Hôtel de ville les 6 écussons en argent exécutés aux frais de la ville en 1482 pour être portés par les trompettes de Gand (Schalmeyers).  
(Ch. P. 7. v. h. gedrukt rapport.)

Rapport annuel . . . . . f. 5  
Rapport . . . . . 26 octobre 1844  
Rapports annuels depuis 1837. f. 3 v. o.  
Rapport . . . . . 26 octobre 1844 over archief zie p. 7)

Voortz. H. D. H. D. H. D.

Heckle van  
Schalmersplein

~~Heckle van~~  
L'idee architecturale... découverte à l'Hotel de  
ville les écrivains en regard...  
frail de la ville et 1882 pour être gardé  
par la troupe de la Gend (Schalmersplein)  
(cf. P.F. v. de Schalmersplein)

Report annuel de 1884. P. 2 v.  
rapport - 25 octobre 1884 sur l'architecte (P.F.)

STAD GEEST  
OUDHISTORISCH MUSEUM

Titel:

Deel:

Afdel.

Bladz.

De naam: P.F.

De nr.: D.P.

Tusschen: D.P.

Verspreid:

Datum:

Plaats:

Totaal:

Behouding:

Nr.:

Voorwerp:

Standaord v

St Lucas

L.:

cm

B.:

cm

Verso

H.:

cm

D.:

cm

STAD GENT  
OUDHEIDKUNDIGE MUSEA

Beschrijving:

verwerving

Herkomst:

Datering:

Auteur:

Refer.:

Verwijzingen:

Rapport annex... f. 05  
Rapport v. 4 October 1853 (over Museo Historique  
Ch. p. 79.

Dos. naam	Foto	Neg
Dos. nr	Diap.	
Tentoong.	Drukpl.	

Literatuur:

Verwerving:

Toestand:

Datum:

Behandeling:

Paraaf:

W: 100  
H: 100  
L: 100  
B: 100  
V: 100

Stadcent

Stadcent

STAD CENT  
GUDHEIDKUNDE MUSA

Stadcent

Stadcent

Report annual 1923

Report 1st Oct. 1923 (over 1000 members)

1923

STAD CENT

GUDHEIDKUNDE MUSA

Stadcent

Stadcent

Stadcent

Stadcent

Stadcent

Stadcent

Stadcent

Stadcent

Stadcent

Stadcent

Stadcent

Stadcent

Stadcent



Nr.:

Voorwerp: Toorksen v.  
& Lucas

L.:

cm

B.:

cm

Verso

H.:

cm

D.:

cm

STAD GENT  
OUDHEIDKUNDIGE MUSEA

Beschrijving: Verwerving.

Herkomst :

Datering :

Auteur :

Refer. :

Verwijzingen : Rapport annuels... j. 5  
Rapport v 4 octobre 1853. (over Musei Herbaria)  
Ch. p 79

Dos. naam    Foto    Neg

Dos. nr      Diap.

Tentoong.   Drukpl.

Literatuur :

Verwerving :

Toestand :

Datum :

Behandeling :

Paraaf :



No. H. D. B. C.	Voorwerp: 3 lucas Toelichting v.	
Voorwerp: (rapport overzichts.../12 Rapport v. 14 octobr. 1823. (om twee tekeningen) 1817	Beschrijving: Verspreidings...	OUDERKERKINGE MUSEUM STAD GENT No. H. D. B. C. Doorn. Dier. Dier. Dier. Dier.
	Toestand: Beschrijving:	Voorwerp: Doorn: Dier: Dier:



Nr:

Voorwerp:

4 koperen platen v.  
Blyde Intrede v.  
Leopold Willem  
(Quellen + Bohlen)

L.:

cm

B.:

cm

Verso

H.:

cm

D.:

cm

STAD GENT  
OUDHEIDKUNDIGE MUSEA

Beschrijving:

Verwerving.

Herkomst:

Datering:

Auteur:

Refer.:

Verwijzingen:

Dos. naam	Foto	Neg
Dos. nr	Diap.	
Tentoong.	Drukpl.	

Literatuur: Rapport annueel f° 5 v°

Rapport du 10 octobre 1955, over Archief. Ch. p 15-16)

Verwerving:

Toestand:

Datum:

Behandeling:

Paraaf:

1872  
1873  
1874  
1875  
1876  
1877  
1878  
1879  
1880  
1881  
1882  
1883  
1884  
1885  
1886  
1887  
1888  
1889  
1890  
1891  
1892  
1893  
1894  
1895  
1896  
1897  
1898  
1899  
1900

1898  
1899  
1900  
1901  
1902  
1903  
1904  
1905  
1906  
1907  
1908  
1909  
1910  
1911  
1912  
1913  
1914  
1915  
1916  
1917  
1918  
1919  
1920  
1921  
1922  
1923  
1924  
1925  
1926  
1927  
1928  
1929  
1930  
1931  
1932  
1933  
1934  
1935  
1936  
1937  
1938  
1939  
1940  
1941  
1942  
1943  
1944  
1945  
1946  
1947  
1948  
1949  
1950  
1951  
1952  
1953  
1954  
1955  
1956  
1957  
1958  
1959  
1960  
1961  
1962  
1963  
1964  
1965  
1966  
1967  
1968  
1969  
1970  
1971  
1972  
1973  
1974  
1975  
1976  
1977  
1978  
1979  
1980  
1981  
1982  
1983  
1984  
1985  
1986  
1987  
1988  
1989  
1990  
1991  
1992  
1993  
1994  
1995  
1996  
1997  
1998  
1999  
2000  
2001  
2002  
2003  
2004  
2005  
2006  
2007  
2008  
2009  
2010  
2011  
2012  
2013  
2014  
2015  
2016  
2017  
2018  
2019  
2020  
2021  
2022  
2023  
2024  
2025  
2026  
2027  
2028  
2029  
2030  
2031  
2032  
2033  
2034  
2035  
2036  
2037  
2038  
2039  
2040  
2041  
2042  
2043  
2044  
2045  
2046  
2047  
2048  
2049  
2050  
2051  
2052  
2053  
2054  
2055  
2056  
2057  
2058  
2059  
2060  
2061  
2062  
2063  
2064  
2065  
2066  
2067  
2068  
2069  
2070  
2071  
2072  
2073  
2074  
2075  
2076  
2077  
2078  
2079  
2080  
2081  
2082  
2083  
2084  
2085  
2086  
2087  
2088  
2089  
2090  
2091  
2092  
2093  
2094  
2095  
2096  
2097  
2098  
2099  
2100

STAD CENT  
OLDBIENKUNDE MUSEA

Titel :

Datering :

Auteur :

Referentie :

Doc. no. : 100

Doc. nr. : 100

Tussentijd : 100

Verspreiding :

Deel :

Partij :

1898  
1899  
1900  
1901  
1902  
1903  
1904  
1905  
1906  
1907  
1908  
1909  
1910  
1911  
1912  
1913  
1914  
1915  
1916  
1917  
1918  
1919  
1920  
1921  
1922  
1923  
1924  
1925  
1926  
1927  
1928  
1929  
1930  
1931  
1932  
1933  
1934  
1935  
1936  
1937  
1938  
1939  
1940  
1941  
1942  
1943  
1944  
1945  
1946  
1947  
1948  
1949  
1950  
1951  
1952  
1953  
1954  
1955  
1956  
1957  
1958  
1959  
1960  
1961  
1962  
1963  
1964  
1965  
1966  
1967  
1968  
1969  
1970  
1971  
1972  
1973  
1974  
1975  
1976  
1977  
1978  
1979  
1980  
1981  
1982  
1983  
1984  
1985  
1986  
1987  
1988  
1989  
1990  
1991  
1992  
1993  
1994  
1995  
1996  
1997  
1998  
1999  
2000  
2001  
2002  
2003  
2004  
2005  
2006  
2007  
2008  
2009  
2010  
2011  
2012  
2013  
2014  
2015  
2016  
2017  
2018  
2019  
2020  
2021  
2022  
2023  
2024  
2025  
2026  
2027  
2028  
2029  
2030  
2031  
2032  
2033  
2034  
2035  
2036  
2037  
2038  
2039  
2040  
2041  
2042  
2043  
2044  
2045  
2046  
2047  
2048  
2049  
2050  
2051  
2052  
2053  
2054  
2055  
2056  
2057  
2058  
2059  
2060  
2061  
2062  
2063  
2064  
2065  
2066  
2067  
2068  
2069  
2070  
2071  
2072  
2073  
2074  
2075  
2076  
2077  
2078  
2079  
2080  
2081  
2082  
2083  
2084  
2085  
2086  
2087  
2088  
2089  
2090  
2091  
2092  
2093  
2094  
2095  
2096  
2097  
2098  
2099  
2100

Totaal :

Behouding :

Nr.:

Voorwerp:

13 platen met  
merke zilvermeden.

L.:

cm

B.:

cm

Verso

H.:

cm

D.:

cm

STAD GENT  
OUDHEIDKUNDIGE MUSEA

Beschrijving:

Verwerving

Herkomst :

Datering :

Auteur :

Refer. :

Verwijzingen :

Ch Rapport annuels... p. 5 v.  
Rapport du 1 Octobr 1855 over archief G. p. 15-16

Dos. naam Foto Neg

Dos. nr Diap.

Tentoong. Drukpl.

Literatuur :

Verwerving :

Toestand :

Datum :

Behandeling :

Paraaf :



18 glos met  
theater verzameling  
H.

Voorz. B. D.  
D. B.

Verzameling - Verzameling

STAD GENT  
OUDHISTORISCH MUSEA

Verzameling

Verzameling

Verzameling

Verzameling

Verzameling v. rapporten  
van 1 Oct. 1877 en 1878

Verzameling v. rapporten  
van 1 Oct. 1877 en 1878

Verzameling

Verzameling

Verzameling

Verzameling

Verzameling

Verzameling

Nr:

Urne cinéraire de grand  
dimensions - terr. cuite.

Voorwerp:

L. :

cm

B. :

cm

Verso

H. :

cm

D. :

cm

STAD GENT  
OUDHEIDKUNDIGE MUSEA

Beschrijving : Verwerving.

Herkomst : déterrée à  
Zomergem

Datering :

Auteur :

Refer. :

Verwijzingen : Ch. Rapports annuels f° 6.  
Rapport v. 6 octobre 1856 om Musée de la Commission  
Ch. p 94.

Dos. naam Foto Neg

Literatuur :

Dos. nr Diap.

Tentoong. Drukpl.

Verwerving : générosité de M. Th. Toestand :

Bureau, sous ingénieurs et professeurs  
à l'école Industrielle, et

Datum : M. C. A. Verwa, propriétaire

Paraaf : président de la Commission

1881  
1882  
1883  
1884  
1885  
1886  
1887  
1888  
1889  
1890  
1891  
1892  
1893  
1894  
1895  
1896  
1897  
1898  
1899  
1900

Urene civitatis de grand  
Urene civitatis de grand  
Urene civitatis de grand

STAD GENT  
OLDFEIKKINGE MURRA

Historia: de  
Sommers

Datum:

Aut:

Rel:

Urene civitatis de grand  
Urene civitatis de grand  
Urene civitatis de grand

Doc. no. 100  
Doc. no. 101  
Doc. no. 102

Urene civitatis de grand  
Urene civitatis de grand  
Urene civitatis de grand



Keltische byl en Silex.

Nr:

Voorwerp:

L. :

cm

B. :

cm

Verso

H. :

cm

D. :

cm

STAD GENT  
 OUDHEIDKUNDIGE MUSEA

Beschrijving: verwerving

Herkomst: trouvée dans les  
 déblais effectués sous la  
 rue de la chambre sur  
 l'emplacement de ci-devant  
 Couvent des Annonciades  
 Datering:

Auteur:

Refer.:

Verwijzingen:

Rapport annuel... p. 6.  
 Rapport v. 6 octobre 1856...over Musei de la commission  
 p. 94.

Dos. naam	Foto	Neg
Dos. nr	Diap.	
Tentoong.	Drukpl.	

Literatuur:

Verwerving: générosité de M. Th.

Toestand:

Bureau, sous ingénieur et

Behandeling:

professeur à l'école Indus.

Datum: Bruxelles et à M. C. A. Verrier.

Paraaf: propriétaire, président de  
 la commission.

Kollekte dyl. in Silix

Year: 1888  
No. 100  
L: 100  
H: 100

STAD GEIT  
OUBIEDKUNDE MISEA

Historie: 1888  
L: 100  
H: 100

Verwijzen: 1888  
L: 100  
H: 100

Doen van: 1888  
L: 100  
H: 100

Verwijzen: 1888  
L: 100  
H: 100

Izereu Kapel

Nr:

Voorwerp:

(meesterlyk goud-  
smed...)

L. :

cm

B. :

cm

Verso

H. :

cm

D. :

cm

STAD GENT  
OUDHEIDKUNDIGE MUSEA

Beschrijving : verwerving,

Herkomst :

Datering :

Auteur :

Refer. :

Verwijzingen :

Rapports annuels... f. 6.  
Rapport du 4 oct. 1858. over Tweede Cl. p 88.

Dos. naam	Foto	Neg
Dos. nr	Diap.	
Tentoong.	Drukpl.	

Literatuur :

Verwerving :

Toestand :

Datum :

Behandeling :

Paraaf :

cm B : cm  
cm D : cm

Voorwerp: (Museumstuk) *Handboek*  
H. J. *Handboek*

Nr. :

STAD GENT  
OUDHEIDKUNDE MUSEA

Bestand : *Handboek*

Titel :

Datering :

Auteur :

Recht :

Voorwerp : *Rapport over de*  
*Handboek van de Oct. 1828. over de*

Locatie :

Doc. nr. : *100*  
Doc. nr. : *100*  
Tentoonst. : *100*

Totaal :

Voorwerp :

Bestand :

Datum :

Plaats :

Nr.:

Sculpturen die het  
Voorwerp: *herenhuis der  
wynverkoopers vernield*

L.:

cm

B.:

cm

Verso

H.:

cm

D.:

cm

STAD GENT  
OUDHEIDKUNDIGE MUSEA

Beschrijving: *verniening*

Herkomst:

Datering:

Auteur:

Refer.:

Verwijzingen:

*Rapports Annuels... f. 6.  
Rapp. v. 4 oct. 1852... (Ch. p. 22).*

Dos. naam    Foto    Neg

Dos. nr      Diap.

Tentoong.   Drukpl.

Literatuur:

Verwerving:

Toestand:

Datum:

Paraaf:

Behandeling:

cm 8 cm  
cm 2 cm

Handwritten text, possibly a title or header, written in reverse.

STAD GRIT  
GUDFRIDRUNDIG MILSA

Herbert :

Dorling :

Anten :

Beh :

Den sian For No  
Den n Day  
Tornap Dnyh

Vorvrig :

Dann :  
Pant :

Vorvrig :  
Lindan :

Report Annual 1900  
1899 & Oct 1900 (p. 93)

Tornap :  
Behaving :

